

Samen



We kunnen niet voorspellen hoe het coronavirus verder evolueert, dus het kan zijn dat tegen de tijd dat ons infoblad in jouw brievenbus belandt, dit verouderde informatie bevat.

Houd dus zeker onze website en/of onze Facebookpagina in de gaten of schrijf je in voor onze nieuwsbrief.

Hoe het coronavirus zich ontwikkelt en welke maatregelen er getroffen worden om het te bestrijden, vind je terug op:

www.info-coronavirus.be/nl.

COLOFON

Samen is een officieel infoblad dat driemaandelijks wordt aangeboden aan de Galmaardse bevolking.

Volgende editie: april 2022

Redactie, eindredactie en foto's

Dienst communicatie · Lesley Vermeir

Druk: Drukkerij Deneef · Tollembeek



UITGELICHT

4 | Nieuw leven voor de Sint-Pieterskerk en het dorpscentrum van Galmaarden

De aftrap voor de werken aan de Sint-Pieterskerk is nu definitief gegeven. Lees er hier meer over.

18 | Een blik achter de schermen van het OCMW

Maatschappelijk assistent Sarah Bois d'Enghien vertelt je graag meer over haar boeiende functie en de diensten die het OCMW aanbiedt.

31 | Padellen in Galmaarden

Sinds 5 oktober 2021 kan je op het sportcomplex van Galmaarden gebruik maken van twee padelsterreinen.

32 | Uit in Galmaarden

36 | Pauwel 2022

De nieuwe Pauwelbende van 2022 is gekend!

37 | Hét ideale geschenk voor iedereen die van Galmaarden houdt

De gemeentelijke waardebon is nu ook te koop als cadeau-bon. Te spenderen bij één van onze vele lokale handelaars.

40 | Garageverkoop • 15 mei 2022

Schrijf je in voor onze garageverkoop.

ADMINISTRATIEVE DIENSTEN

GEMEENTEHUIS

Marktplein 17 · 1570 Galmaarden

054 89 04 00

info@galmaarden.be · www.galmaarden.be

Openingsuren (op afspraak)

ma-di-wo-vr: 9.00-12.00 uur

do: 13.30-19.30 uur

BALJUWHUIS (dienst vrije tijd)

Kammeersweg 2 · 1570 Galmaarden

Openingsuren (op afspraak)

ma-di-wo-vr: 9.00-12.00 uur

do: 13.30-16.00 uur

SOCIAAL HUIS

Marktplein 19 · 1570 Galmaarden

054 89 04 70

sociaalhuis@galmaarden.be

Openingsuren (op afspraak)

ma-di-wo-do-vr: 9.00-12.00 uur

ma-di-do: 13.00-16.00 uur

Sluitingsdagen

maandag 3 januari 2022



Beste inwoner,

De eindejaarsperiode staat voor de deur. Kerst en nieuwjaar dienen gezelligheid en warmte te brengen in al onze woonkamers. Vorig jaar was het voor velen onder ons een eenzame kerstperiode. En ook nu zullen de eindejaarsfeesten niet zijn zoals wij ze ooit hebben gekend. Daarom durf ik jullie nogmaals vragen om alle regels te respecteren. Dat is onze verplichting naar de zorgsector toe.

Ook de jeugd en de studenten wil ik alvast een hart onder de riem steken en hen het allerbeste toewensen in de blok- en examenperiode.

Mag ik hopen dat iedereen, in een goede gezondheid, het eindejaar en het begin van 2022 mag tegemoet zien.

Alvast een fijne eindejaarsperiode toegewenst en een hoopvol 2022!

- Patrick Decat, burgemeester



College van burgemeester en schepenen en vast bureau

Patrick Decat	0471 85 08 98	Ludo Van Paeppegem	0478 56 78 40
Burgemeester	patrick.decat@galmaarden.be	Schepen	ludo.vanpaeppegem@galmaarden.be
Ludo Persoons	0477 24 58 26	Kurt Penninck	0476 94 32 39
Eerste Schepen	ludo.persoons@galmaarden.be	Schepen	kurt.penninck@galmaarden.be
Marleen Merckaert	0475 94 09 30		
Schepen	marleen.merckaert@galmaarden.be		
Kristof Andries	0477 80 76 01		
Algemeen Directeur	kristof.andries@galmaarden.be		

JUBILARISSEN 2021 (OKTOBER TOT DECEMBER)

Gouden bruiloft (50 jaar gehuwd)

Debruyne Armand & Thiels Marie ♥ 07.10.1971
Lemaire Georges & Schollaert Lutgarde ♥ 08.10.1971

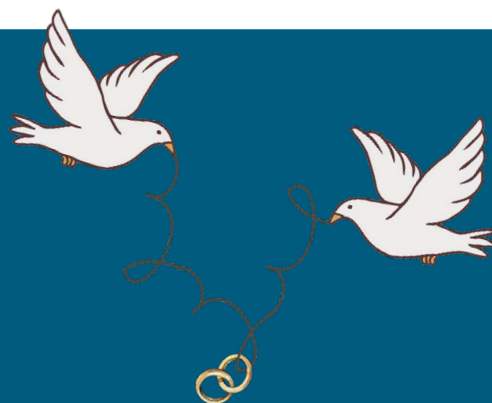
Diamanten bruiloft (60 jaar gehuwd)

Cauchie Joris & Demil Jacqueline ♥ 07.10.1961

Ook nog proficiat aan:

Briljanten bruiloft (65 jaar gehuwd)

Vanachter Jean & Rampelberg Ivone ♥ 18.05.1956



Namens het lokaal bestuur van harte proficiat!

Nieuw leven voor de Sint-Pieterskerk en het dorpscentrum van Galmaarden

Na een lang en ingewikkeld verloop werd onlangs een belangrijk stap gezet om het centrum van Galmaarden te laten heropbloeien. Het gemeentebestuur laat de vroegere Sint-Pieterskerk, die het beeld en de identiteit van het Marktpllein bepaalt, de komende jaren heropbouwen en herbestemmen tot een aantrekkelijke ontmoetingsplaats. Ook de bibliotheek, die toekomstgericht een echte gemeenschapsvormende rol moet spelen, krijgt er onderdak.

Op die manier verbindt het beschermd monument de bedrijvigheid in het centrum van de gemeente én de culturele activiteit van het Baljuwhuis. De plaats moet elk van onze inwoners en bezoekers uitnodigen tot ontmoeting, rust én beleving. Daar zal het geselecteerde ontwerpbureau TV Bressers-B-ILD samen met ons én met jou voor zorgen.

Historiek

De Sint-Pieterskerk van Galmaarden brandde af in de nacht van 11 op **12 mei 2008**. Dat liet bij ons allemaal een diepe indruk na. De kerkfabriek liet in samenwerking met het gemeentebestuur het gebouw stabiliseren. Onder begeleiding van architect Karel Breda schreef de kerkfabriek een architectuurwedstrijd uit voor de heropbouw van de kerk, met beperkte nevenfuncties. Archipl architecten mochten het ontwerp maken en in **2014** was het dossier klaar voor de vergunningsaanvraag. Deze inspanning van meer dan 6 jaar bleef uiteindelijk zonder gevolg omdat op datzelfde ogenblik door het bisdom beslist werd om niet langer in een kerk te voorzien in Galmaarden.

Het gebouw werd **begin 2016** door kerkfabriek Sint-Pieter overgedragen aan de gemeente. Het gemeentebestuur besliste onmiddellijk om een beroep te doen op het Projectbureau Herbestemming Kerken van het Team Vlaamse Bouwmeester. Het Projectbureau duidde architectuur-bureaus Thys-Vermeulen en Studio Roma aan om een gepast, haalbaar en karaktervol project te ontwikkelen dat de dorpsidentiteit van Galmaarden moest herstellen en versterken. Deze studie werd voorafgegaan door een participatieronde van de adviesorganen en beheersorganen. Dit uitgebreid herbestemmingsonderzoek werd afgerond

in **2017**. Het heeft geleid tot het vastleggen van de nieuwe functies van het gebouw: een bibliotheek met een open blik op de toekomst én een ontmoetingshal die het plein voor het gebouw naar een binnenruimte uitbreidt.

Architectuuropdracht in wedstrijdvorm

Overtuigd van de uitkomst van de haalbaarheidsstudie, heeft het gemeentebestuur **eind 2018** een overeenkomst ondertekend voor de projectbegeleiding van het dossier met streekintercommunale Haviland.

Er werd een werkgroep opgericht, bestaande uit raadsleden, medewerkers van het lokaal bestuur, het college van burgemeester en schepenen, adviesorganen en deskundigen inzake bibliotheekwerking, monumentenzorg en architectuur. De procedure, de technische voorwaarden en de projectdefinitie kregen vorm.

De overheidsopdracht resulteerde in een architectuurwedstrijd waarbij finaal 5 ontwerpen werden aangeleverd die door een deskundige en divers samengestelde jury van 7 personen werden beoordeeld. Het college van burgemeester en schepenen heeft op basis van het unaniem advies van de jury de **opdracht gegund aan** de tijdelijke vennootschap **Bressers-B-ILD**.

Zij omschrijven hun project als volgt:

Een respectvolle herbestemming

Het kerkgebouw drukt een beeldbepalende stempel op het Galmaardse dorpsgezicht.

Daarom werd geopteerd voor een zo minimaal mogelijk ingrijpen en een zo maximaal mogelijk bewaren van de huidige toestand van het kerkgebouw. De reminiscenties naar de brand worden niet uitgewist, maar blijven bewaard.

Een flexibele bibliotheek die multi-inzetbaar is

De huidige bibliotheek biedt geen flexibiliteit voor het organiseren van activiteiten. We willen vandaag dan ook voor 100% de kans grijpen om een nieuwe

en ruime bibliotheek in de kerk te realiseren die deze verwachting wel kan invullen. Het exacte programma wordt in de ontwerpfase in onderling overleg definitief vastgelegd.

Van kerkhof tot kerktuin: een maximale ontharding en vergroening

Rondom de Sint-Pieterskerk lag eeuwenlang een groen kerkhof. Het kerkhof is gesloten en ontruimd in de jaren '60. De huidige verharde parking wordt volledig hernomen: het voormalige 'kerk-hof' wordt ingericht als een levendige 'kerk-tuin'. Een groene plek waar ruimte voor diverse activiteiten centraal staat. De kerktuin biedt plaats voor ontmoeting, terrassen, markten en andere evenementen en in beperkte mate voor parkeren. De groenzones capteren het regenwater maximaal, terwijl de intensief gemaaide zones en paden een mooie wandeling mogelijk maken.

Meer dan een markthal

De ligging van de kerk nabij de culturele site van het Baljuwhuis is essentieel. Verschillende opstellingen en gebruiken worden mogelijk: van klein tot groot: de dagelijkse ochtend- of avondmarkt met enkele kramen op het kerkplein, de wekelijkse markt op het plein én in de markthal, een intiem concert, verhuur van de hal voor (bedrijfs)evenementen,... en ruimte voor de jaarlijkse kermis. Méér dan als overdekte markthal voor de wekelijkse markt moet de site door al deze kwaliteiten uitgroeien tot een levendige publieke ruimte.

De kerktoren is als bouwwerk het oudste deel van de beschermde Sint-Pieterskerk. We maken er een uitkijkpunt dat integraal toegankelijk is voor andersvaliden.

Een participatief plan van aanpak

Het rijke verenigingsleven, dat in het voortraject ook werd betrokken en ook in de verdere uitbouw van de site een voorname rol zal blijven spelen, moet hier een tweede thuis vinden. Ook in deze fase blijven we belanghechten aan de lokale draagkracht van het project en zullen de werkgroep, de adviesraden en bijgevolg de ruime bevolking nog concrete invulling kunnen geven aan de praktische inrichting en bv. ook de naamgeving van het gebouw.

Het duurzame karakter

Een compact gebouw is de basis voor het ontwerpen van een duurzaam en kostenefficiënt gebouw. We zetten bijkomend in op duurzame en hernieuwbare technieken, onder ander door het gebruik van een warmtepomp en fotovoltaïsche panelen voor de productie van elektriciteit. Ook in de materiaalkeuze vertrekken we vanuit een circulair principe. Het gebruikt materiaal wordt afgewogen op basis van productieproces, voordelen voor flexibiliteit en akoestiek, mogelijkheid tot hergebruik, esthetische waarde t.o.v. erfgoed,...).

Duurzaamheid gaat ook over gebruiks- en onderhoudsgemak. We kiezen daarom voor robuuste materialen die lang meegaan, weinig onderhoud vragen, minder vaak vervangen moeten worden en na verwijdering nog een tweede leven kunnen vinden in andere gebouwen.

Visie op het toekomstige beheer van het monument

De gemeente heeft een doordacht traject afgelegd waarbij de noden uitgebreid onderzocht werden (zie ook de doorgevoerde haalbaarheidsstudie). Dit heeft geleid tot een ontwerp waarbij de inplanting van de functies zorgen voor een flexibiliteit. Dit zowel voor het gebruik nu, maar ook voor de toekomst.

Ook de totaalaanpak van de opdracht is inspirerend: het project stopt niet bij de herbestemming van het kerkgebouw, maar zorgt met belangrijke ingrepen op het nabijgelegen Baljuwhuis, de aanpak van het marktplein en de achter de kerk gelegen stiltetuin voor een dorpskernvernieuwing.

Bouwkost en timing

Het kerkgebouw was oorspronkelijk **verzekerd** door de kerkfabriek Sint-Pieter Galmaarden. Om en bij de **5,2 miljoen euro** werd uitgekeerd, een som berekend op de restauratie van een kerk, zonder nevenfuncties.

De **opkuiswerken** na de brand en de belangrijke **instandhoudings- en beschermingswerken** en de latere voorbereidingen voor de ontwerpplannen, toen nog in functie van een kerk met beperkte nevenbestemming, kostten de kerkfabriek om en bij de **1,4 miljoen euro**.

Bij de overdracht van het dossier aan het gemeentebestuur werd het resterende kapitaal van ongeveer **3,8 miljoen euro** mee overgedragen.

De werken die gekoppeld zijn aan het huidige ontwerp gaan verder dan de restauratie van een kerk.

Er wordt een bibliotheek, een ontmoetingshal, een toegankelijke toren (fase1), een groen kerkplein met tuin (fase 2) en een toegankelijker Baljuwhuis (fase 3) gecreëerd. De huidige raming van de kost ten laste van het gemeentebestuur van dit complete project bedraagt ongeveer **6 miljoen euro**.

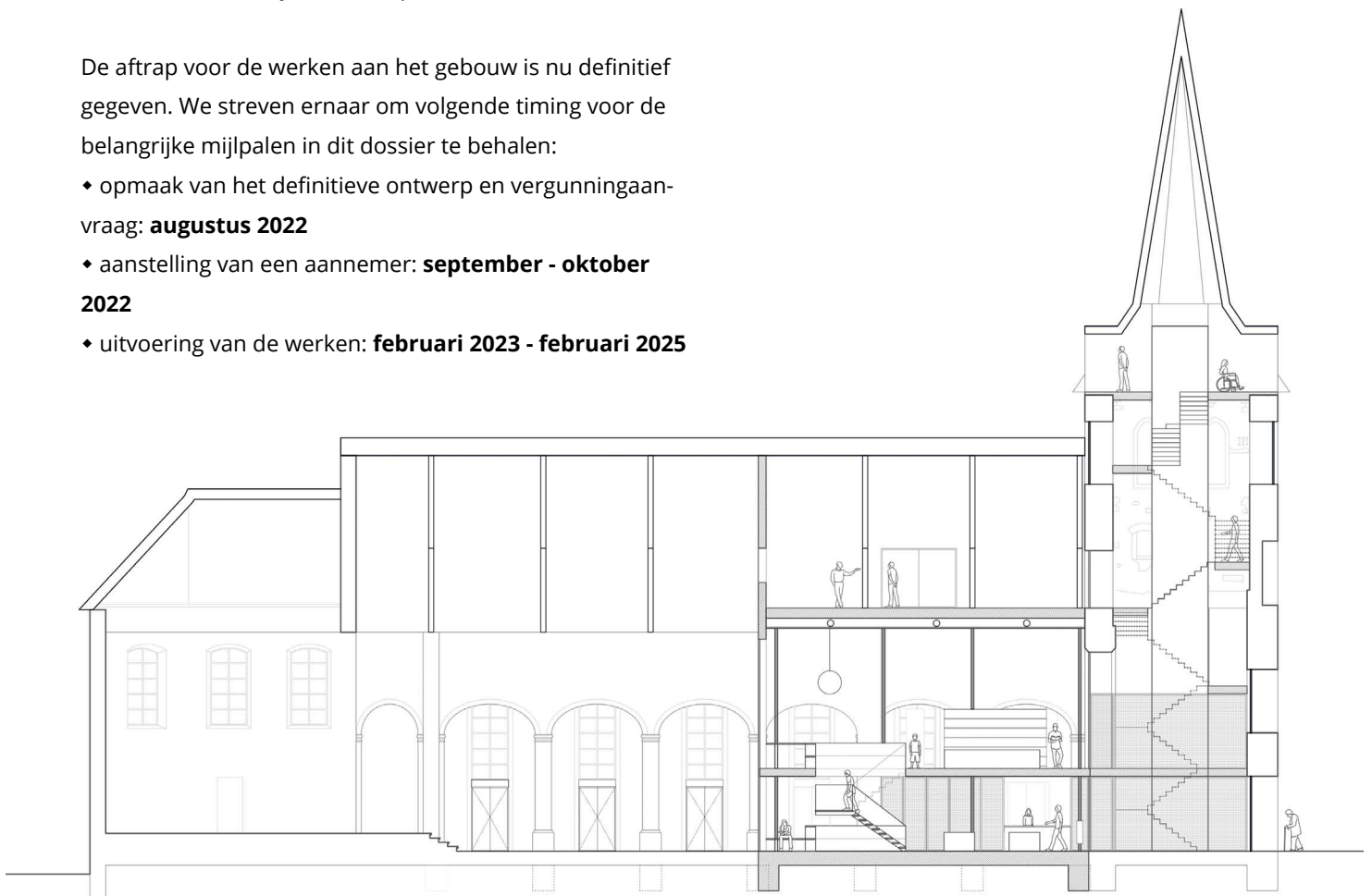
Dat het even duurde om de communicatie te voeren na de sluiting van de overeenkomst van de opdracht met het ontwerp bureau Bressers-B-ILD, half oktober 2021, heeft er alles mee te maken dat er prioritair werd ingezet op het indienen van een premie-aanvraag bij het Agentschap Onroerend Erfgoed. Dit dossier moest op 1 november 2021 worden ingediend. Hun oproep in het kader van de herbestemming van kerken kan dit project een betoelaging van maximaal 1 miljoen euro opleveren.

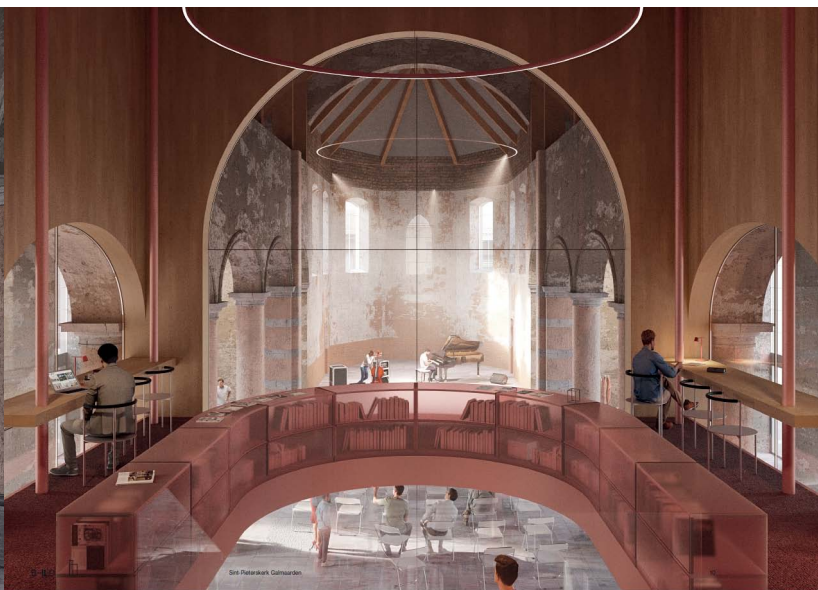
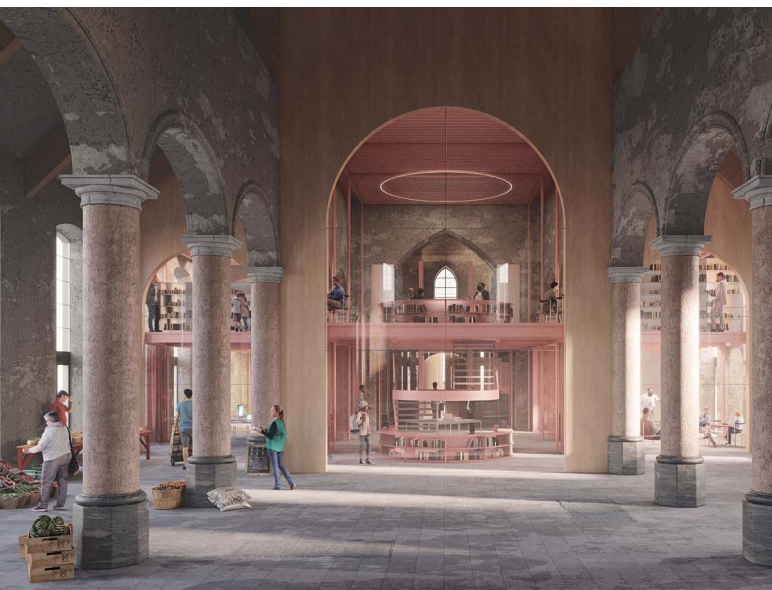
De aftrap voor de werken aan het gebouw is nu definitief gegeven. We streven ernaar om volgende timing voor de belangrijke mijlpalen in dit dossier te behalen:

- ♦ opmaak van het definitieve ontwerp en vergunningaanvraag: **augustus 2022**
- ♦ aanstelling van een aannemer: **september - oktober 2022**
- ♦ uitvoering van de werken: **februari 2023 - februari 2025**

Enkele foto's ter illustratie van het project.

© Bressers-B-ILD





Strooidiensten staan paraat

Tijdens de komende wintermaanden doet de technische dienst van het lokaal bestuur zijn uiterste best om de wegen dag en nacht goed berijdbaar te houden. We volgen daarbij ons winterdienstreglement. Drie strooiploegen zijn elk verantwoordelijk voor een bepaalde zone van de gemeente (zone Galmaarden, Tollembeek en Vollezele).



Elke zone heeft een lusvormig hoofdtraject dat prioritair wordt behandeld. Dit traject proberen we in alle omstandigheden sneeuw- en ijsvrij te houden. Het gaat hoofdzakelijk om de hoofdwegen, de verbindingswegen, de wijken, de wegen naar de stations en openbare gebouwen en de wegen die worden bereden door het openbaar vervoer (De Lijn). Op deze manier ontstaat voor het volledig grondgebied een netwerk van wegen waarlangs de burger zich veilig kan verplaatsen.

De 3 hoofdtrajecten werden zo bepaald dat vanuit een willekeurig plaats op een openbare weg van de gemeente de afstand tot een het hoofdtraject beperkt blijft tot ongeveer 100 meter. We zorgen er ook voor dat we met één of twee zoutladingen dit traject binnen de kortst mogelijke tijd afleggen zodat het strooiwerk op belangrijke momenten (spits) afgehandeld is en zodat het gestrooide zout meteen efficiënt kan inwerken door het doorgaand verkeer. Zout werkt immers pas ten volle indien er voldoende overrijdend verkeer is.

Op elk hoofdtraject wordt uiteraard ook gekeken naar de hellingsgraad van de aansluitende wegen zodat het mogelijk is dat een deel van die zijwegen mee wordt bestrooid in het hoofdtraject.

Hieronder vind je de wegen die behoren tot genoemde hoofdtrajecten:

Zone Galmaarden

Statiestraat en parking station Tollembeek, Muylebeekstraat, Zwaanstraat, Rodestraat, De Roen, Werfstraat, Vianebaan, Stationsstraat tussen kruispunt Nieuwstraat/Stationsstraat en Bergstraat/Stationsstraat, Watermolenstraat + Molenwijk, Bergstraat, helling Bolwerkstraat, Marktplein parking aan kerk/parking monument/parking gemeentehuis, Kammeersweg, Hoogstraat, Dorekensstraat, Heirbaan, Bruinsbroekstraat (helling Veldstraat), Waterschaapstraat, Wilderstraat, Kapelledreef, Bolwerkstraat.

Zone Tollembeek

Schoolstraat, Hernestraat tot grens Herne, met inbegrip van parking/oefenterrein voorpost brandweer, Groenstraat (deel), Processiestraat, Hollestraat, Bruselstraat, Hollebeekstraat, Cardoenlaan, Avondvrede, Tasseniersstraat, Nieuwstraat, Stationsstraat en parkings station Galmaarden, Winterkeer, Kramerijkstraat, Poefketse, Pausleenstraat, Groenstraat, Begijnhofstraat, parking Tollembeek.

Zone Vollezele

Repingestraat tussen kruispunt Okkernoot en kruispunt Bakkerstraat, Bakkerstraat, Oudstrijdersplein, Molenstraat, helling Rensbergstraat, helling Heystraat, Steenstraat, J. Ballingwijk, Hulstraat, Beukenlaan, Steenstraat, Coppenslaan, Repingestraat (tussen kruispunt Bakkerstraat en grens Nieuwenhove), Congobergstraat, Oulstbergstraat, Huismanstraat, St-Leonardusstraat, Modrielaan, Zeuningestraat, Flieterkouter.

Pas wanneer de hoofdtrajecten vlot berijdbaar zijn en de zoutvoorraden het toelaten, worden in geval van een matige tot zware wintertoestand, ook alle andere wegen stelselmatig behandeld. Men dient wel rekening te houden met het feit dat de werking van zout pas efficiënt is wanneer de wegen frequent worden bereden.



Voetpaden

Het college van burgemeester en schepenen besliste om bepaalde voetpaden door de gemeentediensten te laten vrijmaken en dit omwille van het algemeen maatschappelijk belang. Het gaat hier over:

Zone Galmaarden:

- ♦ schoolomgeving GBS Galmaarden: Hoogstraat ter hoogte van de pare nummers (2 tot en met 26);
- ♦ schoolomgeving Sint-Catharinacollege: Bergstraat ter hoogte van de pare nummers (2 tot en met 40);
- ♦ centrum: rondom Marktpllein tot en met gemeentehuis;
- ♦ station: Nieuwstraat (pare nummers) en Stationsstraat (pare nummers: 50 tot en met 86 en onpare nummers: 69 tot en met 127);
- ♦ de verbinding tussen de Hoogstraat en het Marktpllein (onpare nummers: 17 tot en met 47).

Zone Tollembeek:

- ♦ schoolomgeving GBS Tollembeek: Hernestraat ter hoogte van onpare nummers (1 tot en met 19);
- ♦ schoolomgeving GBS Herhout: Winterkeer ter hoogte van pare nummers (40 tot en met 54);
- ♦ centrum: rondom Plaats;
- ♦ station: Statiestraat (ter hoogte van de pare nummers);
- ♦ de verbinding tussen Plaats en Statiestraat: Plaatsstraat ter hoogte van pare nummers (2 tot en met 16).

Zone Vollezele:

- ♦ schoolomgeving GBS Vollezele: Ninoofsesteenweg ter hoogte van de pare nummers (64 tot en met 96);
- ♦ centrum: rondom Oudstrijdersplein;
- ♦ de verbinding tussen Oudstrijdersplein en GBS Vollezele: Ninoofsesteenweg ter hoogte van onpare nummers (75 tot en met 93) + verbindingsvoetweg Coppenslaan - Ninoofsesteenweg.

Hou jouw stoep sneeuwvrij!

We herinneren je er graag aan dat elke inwoner verplicht is om de stoep voor zijn woning ijs- en sneeuwvrij te houden zodat een vrije doorgang ontstaat voor de voetgangers. Het geruimde materiaal moet aan de rand van het trottoir opgehoopt worden en mag niet op de rijbaan geveegd worden.

Er zijn **2 oplossingen** tegen ijzel en sneeuw: **zout strooien** (gebruik dit met mate) en **wegvegen of opscheppen van de sneeuw**.

Afvalophaling

ILvA baseert de beslissing om al dan niet uit te rijden om afval in te zamelen op de waarschuwingen van het KMI. Daarnaast kan de chauffeur steeds beslissen om bepaalde straten niet in te rijden wegens te risicovol.

Indien een ronde niet gereden wordt, wordt er gevraagd om het afval terug binnen te nemen en bij de volgende inzamelronde buiten te zetten. De stand van zaken zal steeds gecommuniceerd worden op de Facebookpagina en website van ILvA en Gemeente Galmaarden.

Wintertips van De Watergroep

De koudste tijd van het jaar is aangebroken. Deze winterse temperaturen kunnen ervoor zorgen dat jouw waterleiding en watermeter bevriezen. Dit is niet alleen onaangenaam, het kan je ook heel wat geld kosten. Om dit te vermijden, geeft De Watergroep graag enkele tips.

- ♦ Zorg ervoor dat de temperatuur in alle lokalen met waterleidingbuizen steeds boven het vriespunt blijft.
- ♦ Is het niet mogelijk een vorstgevoelig lokaal te verwarmen? Plaats dan een elektrisch verwarmingslint parallel met de leiding en de watermeter. Knutsel niet zelf iets in elkaar, maar doe beroep op een vakman.
- ♦ Geef de nodige aandacht aan buitenkraantjes en leidingen in of tegen koude buitenmuren, vooral als die zijn blootgesteld aan koude wind.
- ♦ Is de woning in de winter onbewoond? Speel dan op veilig en sluit het water af. Vergeet niet vooraf alle leidingen leeg te laten lopen. Draai daarom alle kranen open nadat je de hoofdkraan hebt dichtgedraaid.
- ♦ Aangezien niet alle lekken (onmiddellijk) zichtbaar zijn, controleer je best regelmatig de stand van jouw watermeter. Stel je plots een hoog verbruik vast? Ga dan op zoek naar de oorzaak. Je kan bv. 's avonds voor het slapengaan de stand van jouw watermeter noteren. Indien je 's nachts geen water verbruikt hebt en je stelt 's morgens toch een gewijzigd verbruik vast, dan zit je waarschijnlijk met een lek.

Om goed voorbereid te zijn, controleer je best voor de winter of de hoofdkraan goed sluit en de leegloopkraantjes in de buurt van de hoofdkraan goed werken. Zo kom je in de koude wintermaanden niet voor verrassingen te staan.

Wat te doen bij een koudegolf?

Wees tijdens de wintermaanden extra alert voor de medemens. We denken dan vooral aan problemen die samengaan met aanhoudende koude, maar ook aan mensen die niet naar de winkel durven door de sneeuwval en dergelijke,...



Hoe ouder men wordt, hoe minder men ook de temperatuursverschillen voelt. Wie ouder is dan 65 jaar plaatst het best een thermometer binnens- en buitenshuis. Lees de temperatuur tijdens de wintermaanden ook regelmatig af. Binnen zou het toch een 19°C moeten zijn.

♦ Plan je boodschappen in

Denk er aan om, in geval van gevaar voor een lange koudegolf of hevige sneeuwval, boodschappen te doen voor een lange periode en ga na of je over geneesmiddelen beschikt voor een voldoende lange tijd.

♦ Vraag hulp

Aarzel niet om iemands hulp in te roepen om jouw boodschappen te doen. Blijf zoveel mogelijk thuis, zeker bij ijzel of gladde wegen.

♦ Laat regelmatig iets van je horen

♦ Eet rijkelijk en drink regelmatig warme dranken

Drink bij voorkeur zoete dranken zonder cafeïne.

♦ Vermijd te dicht bij de verwarming te rusten

♦ Toch buitenshuis vertoeven?

Als je naar buiten moet, denk er aan je warm aan te kleden en waterdichte schoenen met een antislipzool aan te trekken. Aarzel ook niet om iemand te vragen om je te vergezellen. Verwittig wel iemand indien je van plan bent voor lange tijd weg te blijven.

MEER INFO EN TIPS:
www.dewatergroep.be



De Watergroep
WATER. VANDAAG EN MORGEN.

De groendienst in beeld

Zoals elk jaar maakte onze groendienst onze begraafplaatsen klaar voor de herdenking van onze dierbare overledenen. Het was geen gemakkelijke opdracht, zeker nu het allemaal 100% zonder die giftige pesticiden gebeurt en daardoor veelal handwerk is. Ze leverden een zwaar gevecht tegen het onkruid wegens de ongunstige weersomstandigheden, maar het resultaat mocht gezien worden. Een welgemeende dankjewel aan de mannen van de technische dienst is zeker op zijn plaats.



Heraanleg begraafplaatsen:

een stand van zaken

In het najaar van 2021 hebben we de input van onze inwoners gevraagd via een online bevraging en via een bevraging in ons infoblad. In januari komt de werkgroep, bestaande uit enerzijds inwoners die zich hebben opgegeven en anderzijds personeel van het lokaal bestuur, voor de eerste keer samen met architect Andy Malengier. De architect zal zich dan even kort voorstellen en nadien gaan we over tot een inspraakmoment. Na het inspraakmoment zullen ook de resultaten van de bevraging van het najaar besproken worden.

Nadien zal architect Andy Malengier met alle resultaten aan de slag gaan en zal hij een voorstel brengen naar de werkgroep. In de komende edities van ons infoblad, houden we je zeker op de hoogte.



Dringende politiehulp

Bel het noodnummer **101** of **112!**

Niet dringende politiehulp

Contacteer onze politiezone via het blauwe nummer **054 31 35 01**.

Op dit gecentraliseerde nummer kan je steeds terecht voor niet-dringende politiehulp en voor vragen en contactverzoeken voor jouw wijk-agent.

Coronamaatregelen

Ten gevolge van het coronavirus kunnen de gebruikelijke openingsuren afwijken of wijzigen. Raadpleeg daarom steeds de website voor de meest recente informatie.

www.politiepajottenland.be

Wens je langs te komen, maak dan zeker vooraf een **afspraak**. Dit kan via het reservatiesysteem op de website www.politiepajottenland.be of via het nummer 054 31 35 01.

Het dragen van een mondkapje is verplicht voor alle bezoekers. Ontsmet jouw handen bij het binnenkomen en verlaten van het gebouw. Neem maximum 10 minuten vóór je afspraak plaats in de wachtzaal. Ben je ziek? Kom dan niet naar onze kantoren, maar verplaats jouw afspraak naar een andere datum.

BRANDWEER TOLLEMBEEK

Hernestraat 51
Tollembeek

**Noodnummer
112**



Computercriminaliteit: phishing

Phishing is online oplichting waarbij fraudeurs de bankgegevens en de persoonlijke bankcodes van hun slachtoffers proberen te bemachtigen. Dit doen ze door valse e-mails, sms'jes, een whatsappje of sociale media berichten te sturen met hierin een link naar een valse website, een verdachte bijlage of de vraag om een app te downloaden.

Hoe werkt dit?

Het phishingbericht kan een link bevatten naar een website. Vul je daar je persoonlijke bankcodes of wachtwoord in, dan geef je de oplichters vrije toegang tot je bankrekening of tot een andere account. Sommige phishingberichten bevatten een bijlage die je moet openen of de vraag om een app te downloaden. Als je dat doet, dan kan de fraudeur een virus op je toestel installeren en nog meer schade aanrichten, bijv. al je contactgegevens gebruiken, wachtwoorden lezen, gegevens stelen,...

Bescherm jezelf en anderen bij phishing

Iedereen krijgt wel eens een verdacht bericht.

Maar samen zijn we oplichters te slim af.

- ♦ Klik niet op links of bijlages in het bericht;
- ♦ deel nooit persoonlijke codes of wachtwoorden;
- ♦ stuur het bericht door naar verdacht@safeonweb.be (bij een SMS volstaat een screenshot);
- ♦ verwijder het bericht.

Bron: <https://safeonweb.be>



MEER INFO:

www.politie.be/5405 · www.besafe.be · www.safeonweb.be

De Safeonweb app

Safeonweb lanceert een gloednieuwe gratis app die al het nieuws rond phishing verzamelt en waarschuwt voor cyberdreigingen en nieuwe vormen van online oplichting. Zo blijf je op een snelle en eenvoudige manier op de hoogte. De informatie die de app verspreidt, is het resultaat van een nauwkeurige analyse van de duizenden berichten die Safeonweb dagelijks binnenkrijgt. De app stuurt ook een waarschuwing als er een infectie is gemeld aan Safeonweb op jouw geregistreerde wifinetwerk.

Drugs en rijden: gevaarlijke misvattingen

Over de effecten van drugs op het rijgedrag doen enkele gevaarlijke misvattingen de ronde. Een korte factcheck:

“Cannabis is minder gevaarlijk dan drinken en rijden.” = FOUT

Na cannabisgebruik loop je tot 3 keer meer risico om betrokken te raken in een zwaar of dodelijk ongeval dan wanneer je nuchter bent. Cannabis tast je gezicht-, gehoor-, coördinatie- en reactievermogen aan. Het voelt alsof je ontspannen bent, maar je bent niet in staat om goed te reageren in het verkeer, vooral in noodgevallen. Het risico wordt nog een pak groter als je cannabis en alcohol combineert. In dat geval loop je tot 100 keer meer risico op een zwaar of dodelijk ongeval!

“Cannabis vergroot je concentratievermogen in het verkeer.” = FOUT

Na cannabisgebruik moet je net veel méér moeite doen om je te concentreren. Je riskeert om verkeersborden over het hoofd te zien, je kunt je aandacht slechts op één ding tegelijk richten waardoor je andere zaken mist, je wijkt af van je traject, je bent je minder bewust van de verkeersgeluiden omdat ze verder weg lijken, enz.

“Met cocaïne of andere stimulerende middelen (amfetamines, speed, ecstasy, ...), ben je helderder en heb je snellere reflexen tijdens het rijden.” = FOUT

Dit soort drugs zorgt voor meer gevaar omdat je roekelozer, sneller en agressiever gaat rijden. Je neemt meer risico's terwijl je minder controle over je voertuig hebt. Bovendien geeft dit soort middelen de indruk dat je veel energie hebt en kunnen ze vermoeidheid maskeren. Wanneer hun werking afneemt, vergroten ze het risico dat je in slaap valt achter het stuur.

Rij daarom nooit als je drugs hebt gebruikt. Laat iemand die nuchter is rijden, vraag iemand om je op te halen, kom terug met de taxi of met een kennis,...

Bron: Vlaamse Stichting Verkeerskunde - <https://www.veiligverkeer.be>

MEER INFO: Met alle vragen over drugs, pillen en drank kan je terecht bij de Druglijn (www.druglijn.be)

Politiezone Pajottenland op Facebook

Volg 'Politie Pajottenland' op Facebook www.facebook.com/politiepajottenland en blijf op de hoogte van het reilen en zeilen van onze politiezone.

Tournée Minérale komt terug!

De Druglijn roept iedereen opnieuw op om **in februari een maand geen alcohol te drinken**. De focus van de campagne ligt dit jaar op je vrij voelen met Tournée Minérale: vrij van een kater met een verloren dag tot gevolg, vrij van sociale druk om te drinken en vrij om tijdens de rest van het jaar op een doordachte manier zelf te bepalen wanneer je wel of niet een glas drinkt. Heel wat deelnemers voelen zich ook beter in hun vel met een maand zonder alcohol.

Ga dus de uitdaging aan, en ontdek dat je geen alcohol nodig hebt om je te amuseren!

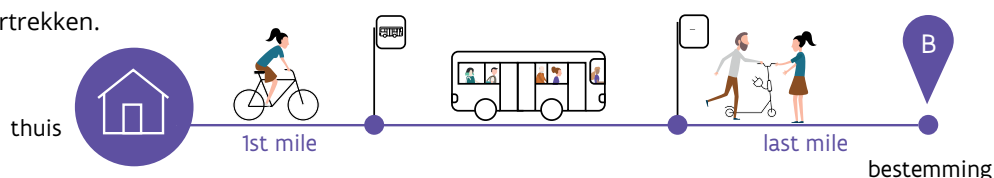
MEER INFO:
www.tourneeminerale.be



Met Hoppin zet de Vlaamse overheid een stap vooruit in basisbereikbaarheid

Met de **nieuwe mobiliteitsvisie** zet Vlaanderen in op efficiënter openbaar vervoer, afgestemd op ons fiets- en wegenetwerk. Trein, bus en tram blijven vaste waarden. Ze bedienen drukke verbindingen beter met snellere en frequentere Lijnbussen en -trams. Op andere plaatsen vervangt flexvervoer de Lijnverbinding: afhankelijk van je regio boek je op voorhand een Hoppinbus of -taxi, een Hoppinfiets of -wagen.

Zo **combineren** we straks vaker **verschillende vervoersmiddelen** om onze route af te leggen. Overstappen doe je op een **Hoppinpunt**, een knooppunt van verschillende vervoersmiddelen. Je ziet ze hier en daar al in het straatbeeld en herkent ze aan de paarsgroene Hoppinzuil. Je route plannen, je flexvervoer boeken (en later ook betalen) kan via de app, de website of het callcenter van de Hoppincentrale. Zo willen ze het openbaar vervoer dus beter afstemmen op de vraag. Met vaste en frequentere Lijnbussen en -trams op drukke verbindingen en flexvervoer op aanvraag op plaatsen waar minder reizigers aankomen en vertrekken.



De Vlaamse overheid, De Lijn, de vervoerregio's én de lokale besturen zijn bezig met de voorbereiding van deze nieuwe mobiliteitsvisie. Zodra de Hoppincentrale operationeel is, wordt ze uitgerold. Binnenkort dus zeker meer nieuws!

MEER INFO: www.galmaarden.be/mobiliteit



Totaal Renovatie Advies

€ 100
(volledige terugbetaling na uitvoeren 1 renovatie én na premie-aanvraag bij Fluvius)

Volledige ontzorging en persoonlijke aanpak

1. Huisbezoek 	2. Offertes 	3. Opvolging 	4. Premies
--------------------------	------------------------	-------------------------	-----------------------

info@klimaatpunt.be

0468/19.07.74

www.klimaatpunt.be

- Isolatie
- Ventilatie
- Asbest
- Vocht
- Verwarming
- Luchtdichtheid
- Regenwater



Handen uit de mouwen voor de eikelmuis



© Rollin Verlinde •
Vildaphoto

Momenteel richt Natuurpunt Studie haar pijlen op de eikelmuis. Niet letterlijk natuurlijk, want het diertje met zwarte zorr masker en mooie pluimstaart heeft hulp nodig. We dreigen de eikelmuis namelijk te verliezen. Haar populaties gaan bijna overal in Vlaanderen sterk achteruit. Daarom loopt er een eikelmuisproject met de steun van de Provincie Vlaams-Brabant, waarbinnen Natuurpunt Studie samen met de vijf Vlaams-Brabantse regionale landschappen allerlei acties gaat ondernemen om te trachten het tij te keren.

Voor deze projecten is ook de steun nodig van de inwoners van Vlaams-Brabant. Heb je in het verleden iets gedaan rond de eikelmuis, ben je er volop mee bezig of plan je in de toekomst iets te doen, laat het ons weten! Als je bovendien ooit een eikelmuis gezien hebt en denkt dat deze waarneming nog niet tot bij ons geraakt is, stuur ze dan door naar goedele.verbeylen@natuurpunt.be of voer ze in via www.waarnemingen.be.

Maak kennis met de Pajotse Klimaatsofa

De Pajotse Klimaatsofa trekt sinds het najaar van 2021 door de regio. Gepassioneerde experts vleien zich neer op onze sofa. In een ongedwongen en knus Pajots sfeertje geniet je van boeiende lezingen. De Pajotse Klimaatsofa houdt halt op inspirerende plaatsen waar informatie en verbinding centraal staan. Uiteraard is er ook ruimte om je eigen zegje te doen.

Dit gevarieerde programma hebben we nog in petto:

♦ Iedereen elektrisch? Zo kan het!

Woensdag 26 januari in Plattelandscentrum Paddenbroek in Gooik. Spreker: Pieter Boussemaere (Hogeschol VIVES)

♦ Voeding van eigen kweek? Maak kennis met de boer om de hoek.

Donderdag 24 februari in Provinciaal Plattelandscentrum Peerenbosch in Roosdaal (Pamel). Spreker: Anne-Marie Van Geenberghen (Innovatiesteunpunt)

♦ Mijn tuin? Een natuurlijk paradijs!

Donderdag 31 maart in het Dominicanessenklooster in Herne. Spreker: Bart Backaert (stad Aalst)

Een samenwerking van het Regionaal Landschap Pajottenland met Klimaatpunt en de provincie Vlaams-Brabant.

MEER INFO EN INSCHRIJVINGEN:
www.pajot-zenne.be

Gezocht: verdeelpunter van PenZine!

Vandaag vind je op meer dan 400 plaatsen het streekmagazine Penzine terug. Wil je ook in jouw zaak of organisatie mee gratis leesplezier verspreiden? Word dan verdeelpunter van PenZine. Drie keer per jaar krijg je een stapeltje magazines om te verdelen. Bovendien wordt in iedere editie één van de verdeelpunters in de kijker gezet met een reportage op maat: een unieke manier om jouw werking onder de aandacht te brengen.

Wist je dat PenZine jaarlijks een goede 60.000 keer wordt gelezen? Als dat geen goede reden is om verdeelpunter te worden...

Overtuigd? Mail dan naar johan.deknopper@vlaamsbrabant.be.



Stiltegebied Dender-Mark internationaal gelauwerd



*In drukke tijden kan stilte deugd doen. Je hoofd leegmaken in het stiltegebied Dender-Mark is een aanrader. Wist je dat dit pareltje onlangs internationaal in de prijzen is gevallen? Als allereerste gebied in België kreeg het de titel 'Urban Quiet Park'. Slechts drie andere gebieden wereldwijd deden het ons voor. Hoog tijd voor een gesprek met **Dirk Sturtewagen**, coördinator van Waerbeke vzw die aan de basis ligt van de stiltegebiedenwerking.*

© Patrick De Spiegelaere

Galmaarden, Geraardsbergen en Ninove aan de wieg van het eerste stiltegebied van Vlaanderen. Dit najaar besliste het lokaal bestuur om nu ook voor Galmaarden het Kwaliteitslabel Stiltegebied aan te vragen, zoals ook al aan de Oostvlaamse zijde is gebeurd. Zo zal de erkenning voor het hele stiltegebied ook voor de komende 10 jaar gevrijwaard blijven.

Intussen telt Vlaanderen er tien. Wat maakt hen zo belangrijk?

Vlaanderen is de drukste regio van Europa. Op akoestisch vlak blijft de regio verder dichtslibben. Stilte, rust en ruimte zijn hier dan ook uiterst schaars. De coronalockdown heeft nochtans aangetoond hoe belangrijk het is om dichtbij huis rust te vinden of te herbronnen. Door rustige gebieden te erkennen en mensen uit te nodigen om buiten naar de stilte te luisteren, heeft iedereen ook de kans om rust en stilte in zichzelf te vinden.

Wat is er zo bijzonder aan ons eigen stiltegebied Dender-Mark?

Het gaat om een uniek grensgebied tussen de Vlaamse Ardennen en het Pajottenland. Overdag is het hier even stil en rustig als 's nachts elders in Vlaanderen. Tel daar de veelzijdige landschappen en fraaie natuurgebieden bij op en je weet dat je hier een ideale streek hebt om te wandelen of te fietsen. Je kan hier bij uitstek bekomen van de dagelijkse drukte.



© Hans Stockmans

Hoe moeten we ons een stiltegebied voorstellen?

In een stiltegebied hoeft het niet doodstil te zijn. De typische geluiden van het gebied, zoals het sporadische woonverkeer of landbouwwerkzaamheden, horen er ook thuis. Wel overheersen de natuurlijke geluiden en verstoort mechanisch lawaai maar af en toe de rust. Met Dender-Mark was er twintig jaar geleden voor de eerste keer officieel sprake van een stiltegebied. Toen stonden

Op weg naar een nieuwe Baljuwtuin: een stand van zaken

Welke initiatieven staan er nog op stapel?

In mei 2022 opent in het hart van het stiltegebied, in de oude pastorie van Waarbeke, een **bezoekersportaal**, het 'Bronhuis Dender-Mark'.

Ook maken we werk van een fameus **kijk-en leesboek** over de ecologische geschiedenis van onze streek. Het boek 'Tussen Dender en Mark, landschap in beweging' neemt je mee op een tijdreis die zowat 70.000 jaar geleden start in het oerlandschap van de Congoberg (zie foto). Hier zijn de eerste sporen van menselijke aanwezigheid ontdekt. De tocht gaat verder langs de bossen en de samenvloeiende rivieren Dender en Mark met hun productieve meersen. Langs eeuwenoude kouters krijg je zicht op het gevarieerde landgebruik tijdens de voorbije vier tot vijf eeuwen. Zowel vergeten als nog bestaande teelten passeren de revue. De voorintekenactie mét korting is zopas gestart voor alle bewoners van Galmaarden, Geraardsbergen en Ninove en voor al wie houdt van deze streek.

Noteer zeker ook dinsdag 31 mei in je nieuwe jaarkalender: iedereen die nu al intekent voor het boek ontvangt een uitnodiging voor een feestelijk **landschapsevent** in CC De Plomblom (Ninove) die dag.

Voor meer info en voorbestellen ga je naar www.tussendenderenmark.be

 **MEER INFO:**
www.bronhuis.be

Bronhuis Dender-Mark komt tot stand in samenwerking met:



PARTNERS: Waarbeke vzw • Waarbekehuis cvba • Gemeente Galmaarden • Stad Geraardsbergen • Stad Ninove • BOS+ Vlaanderen • De Helix • De Mark vzw • Fietscampagne vzw • Natuurpunt vzw • Padstappers Geraardsbergen vzw • Provinciaal Centrum voor Milieu-onderzoek • Regionaal Landschap Pajottenland en Zennevallei • Regionaal Landschap Vlaamse Ardennen • Toerisme Vlaamse Ardennen vzw • Trage Wegen vzw • Zelfplukboerderij Erwtjes & Knollen vzw

Dankzij de vele fijne reacties die we ontvingen via de vragenlijst en de suggesties en ideeën die werden verzameld op sociale media, via mails en tijdens de Baljuwbabbels, in het voorjaar van 2021, is Pro Natura aan de slag gaan om een **dynamisch voorontwerp** op te stellen. Dit ontwerp zal worden voorgelegd aan het lokaal bestuur, de werkgroep en de verschillende partners die samenwerken aan het project.

Met **aandacht voor biodiversiteit, speelnatuur en educatie** willen we in eerste plaats de sociale functie van de Baljuwtuin versterken.

Jong en minder jong krijgt binnen de hedendaagse context meer kansen om zich in de tuin uit te leven, zich te ontspannen en elkaar te ontmoeten.

De komende weken zal dit plan verder verfijnd worden, zodat we de uitvoering kunnen plannen in 2022. Naast de realisatie van het ontwerpplan, staan initiatieven van individuele bewoners, scholen en verenigingen centraal in de ontwikkeling van de nieuwe Baljuwtuin.

Wens je meer te weten over de volgende stappen? Of wil je graag als één van de eerste het definitieve plan bezichtigen en meewerken aan de realisatie?

Hou dan zeker de gemeentelijke website in de gaten of schrijf je in voor de maandelijkse nieuwsbrief van de gemeente.

Binnenkort organiseren wij een **open infomoment** 'Op weg naar een nieuwe Baljuwtuin'. Afhankelijk van de omstandigheden zal dit online of in het Baljuwhuis plaatsvinden.

Een blik achter de schermen van het OCMW: interview met maatschappelijk assistente Sarah



'Maatschappelijk assistent', het is een job met heel wat om het lijf. De functie vraagt veel flexibiliteit en je moet van heel wat regels op de hoogte zijn. Maatschappelijk assistenten zijn getraind om zonder oordeel te luisteren en om op een empathische manier te werken. Sarah Bois d'Enghien vertelt je graag meer over haar boeiende functie en geeft een overzicht van de dienstverlening die je mag verwachten.

Dag Sarah! Stel je jezelf kort even voor?

Ik ben Sarah Bois d' Enghien, ik ben gelukkig getrouwd en trotse mama van 2 dochtertjes. 35 lentes jong en opgegroeid in Galmaarden. 5 jaar geleden ben ik verhuisd naar Vollezele. Ik werk reeds 12 jaar als maatschappelijke assistente op de sociale dienst van het Sociaal Huis in Galmaarden.

Hoe ziet een *doorsnee* werkdag er voor jou uit? Ik veronderstel dat je weinig *doorsnee* werkdagen hebt.

Dat klopt, *doorsnee* werkdagen zijn een uitzondering. Ik heb wel een planning voor de komende dagen, maar die kan ik meestal niet afwerken zoals ik wou door allerlei onvoorziene omstandigheden, vragen of problemen.

Onze maandelijkse deadline moet ik wel halen, want dan moeten onze dossiers klaar zijn voor het Bijzonder Comité van de sociale dienst. Daar wordt dan, na het voorstel van de maatschappelijke assistentes, beslist door de comitéleden op welke manier we de mensen kunnen helpen. De boodschap is dus om zeer flexibel te zijn.

Waarvoor kloppen de mensen bij een maatschappelijk assistent aan?

Er is een zeer brede waaier van allerlei redenen waarvoor mensen naar het Sociaal Huis kunnen komen.

Dat kan zijn omwille van:

- ♦ Financiële redenen (bijv. schulden, moeilijkheden bij het betalen van facturen, zware medische kosten, aanvragen afbetalingsplannen, tussenkomst in rustoordrekeningen,...);
- ♦ dringende crisissituaties (bijv. dakloosheid, een deurwaarder aan de deur, minimale begrafenis,...);
- ♦ een vraag om te helpen bij administratie (bijv. aanvragen tegemoetkoming FOD, invullen documenten mutualiteit,...);
- ♦ een vraag naar hulp in het huishouden (klusjesdienst, poetsdienst, boodschappendienst,...);
- ♦ problemen met het inkomen (bijv. online stempelen, voorschotten op inkomen, contacten met syndicaten, aanvragen leefloon,...);
- ♦ begeleiding in zoektocht naar werk (bijv. een CV opmaken, art.60 tewerkstellen,...);
- ♦ begeleiden van asielzoekers (bijv. integratie, controles LOI (=lokaal opvanginitiatief voor vluchtelingen), medische kaart,...).

Maar ook de vraag naar materiële steun zoals voeding, luiers en kledij is mogelijk.

Het is jammer dat er vandaag de dag nog steeds een stempel op het Sociaal Huis gedrukt wordt. Zo hoor je vaak dat wij er alleen zijn voor *de armere mensen* binnen de gemeente. Dit terwijl het Sociaal Huis met zijn breed hulpverleningsaanbod allerlei doelgroepen in de gemeente helpt of kan helpen.

Mijn 'specialiteit' is enerzijds mensen begeleiden in budgetbeheer en anderzijds mensen die op één of andere manier te maken krijgen met schulden, verder helpen. Ik ben ook verantwoordelijk voor het LOI (= het lokaal opvanginitiatief voor vluchtelingen), waarvan er 2 huizen in onze gemeente gevestigd zijn.

Hoe kunnen mensen contact met jullie zoeken?

Iedereen kan een afspraak met ons maken. Er is altijd een maatschappelijk assistent paraat om een eerste keer naar iemand te luisteren. Afhankelijk van de vraag of het probleem, wordt er dan een dossier aangemaakt of wordt er doorverwezen naar andere diensten. Tijdens onze wekelijkse teamvergaderingen worden de nieuwe dossiers onderling verdeeld.

Wil je graag eerst een telefonisch, verkennend gesprek? Dan mag je ons ook steeds contacteren tijdens de kantooruren op het nummer 054 89 04 70.

Je kan ons ook bereiken door een mailtje te sturen naar sociaalhuis@galmaarden.be.

Kan iedereen bij een maatschappelijk assistent terecht?

Jazeker. Maatschappelijk assistenten zijn getraind om zonder oordeel te luisteren en om op een empathische wijze te werken. We halen er voldoening uit wanneer we werkelijk iets voor jou kunnen betekenen. Wanneer wij jou niet verder kunnen helpen, bestaat onze taak er ook uit om je efficiënt naar de juiste hulpverlening door te sturen.

Uit welk project haal jij het meeste voldoening?

Ik heb de wekelijkse voedselbedeling zelf, enkele jaren terug, opgestart. Mensen die het financieel moeilijk hebben, mogen elke week langskomen bij onze diensten om een pakketje met voeding af te halen. We kunnen daarvoor rekenen op voeding uit de buurtwinkels en bakkers.

Ik vind het zeer positief dat dit project na al die jaren nog steeds leeft. We kunnen met dit project mensen, die daar het meest nood aan hebben, helpen en tegelijkertijd doen we ook iets aan de voedselverspilling. Ik herinner mij nog dat er, op een dag, een vrouw

een taart meekreeg. Zij zei toen: "Ooh het is al jaren geleden dat ik nog eens taart gegeten heb, het lijkt wel Kerstmis." En dat zijn de momenten, waarop je beseft waarvoor je het doet!

Zijn er projecten waarvan jij denkt dat de meeste mensen er het bestaan niet vanaf weten?

Ik denk dat er veel zaken zijn waarvan de burgers het bestaan niet van kennen. Dit kunnen onder andere zaken zijn waar ze recht op hebben zoals bijvoorbeeld een verwarmingstoelage, een tegemoetkoming bij de FOD Sociale Zekerheid, de mantelzorgpremie, het leefloon, de luierkast, de kledijbeurs,...

Wij werken ook samen met heel wat andere organisaties om mensen beter te kunnen helpen en te begeleiden, enkele voorbeelden daarvan zijn bijvoorbeeld BIZ, CAW, Woonwinkel Pajottenland, schuldbemiddelaars, de eerstelijnsjuriste, VDAB, mutualiteiten, syndicaten, het Huis van het Kind, Kind en Gezin, diensten gezinszorg, enz.

Omdat mensen soms door een heel aantal diensten opgevolgd worden, organiseren we ook zorgoverleg met de cliënt en al zijn andere hulpverleners.

Kunnen onze inwoners op de één of andere manier ook hulp aanbieden?

Jazeker! Wij zijn steeds op zoek naar vrijwilligers om te helpen bij onder meer volgende projecten: de luierkast, taalvrijwilligers die mensen helpen met Nederlands te praten of Nederlandse documenten te lezen, de kledijwinkel (tweedehandsaanbod), voedselbedeling, het dorpsrestaurant, enz.

SOCIAAL HUIS
Marktpllein 19 · 1570 Galmaarden
054 89 04 70
sociaalhuis@galmaarden.be

Openingsuren (op afspraak)
ma-di-wo-do-vr: 9.00-12.00 uur
ma-di-do: 13.00-16.00 uur

Een terugblik op de maand van de geestelijke gezondheid

Op 1 oktober startte de campagne rond de geestelijke gezondheid. Samen met onze intergemeentelijke preventieadviseur en de andere gemeenten uit het Pajottenland hebben we gedurende de hele maand de geestelijke gezondheid in de kijker geplaatst.



Net zoals voorbije jaren zag je gedurende de maand oktober heel wat **spreuken** opduiken in het straatbeeld. Ook onze lokale handelaars zorgden voor een passende spreuk op hun etalage.

Nieuw dit jaar waren de **zitbanken** die opgefleurd werden met bankhangers, zodat mensen even konden stilstaan bij hun gedachten, gevoelens en eventueel een babbeltje konden slaan met elkaar. Op de zitbank aan het Urbanusstandbeeld vond je ook een silhouet terug. Deze stelde een persoon voor die op de bank zit. Hierop werd een slogan vermeld en er werd ook een link gelegd naar de verschillende **hulplijnen**. Op deze manier wilden we de hulplijnen korter bij de mensen brengen. Ook op onze website hebben de verschillende hulplijnen een plaatsje gekregen: www.galmaarden.be/hulplijnen. Deze acties kaderen in het charter gezonde gemeente en vallen onder de duurzame ontwikkelingsdoelstelling 'gezondheid en welzijn'.



Januari 2022: maand van het bevolkingsonderzoek baarmoederhalskanker

Vroegtijdige opsporing is de beste bescherming tegen baarmoederhalskanker. Laat van je 25ste tot en met je 64ste elke drie jaar een uitstrijkje nemen. Met een uitstrijkje is baarmoederhalskanker makkelijk op te sporen. Ook de voorstadia ervan worden via deze test opgespoord. Je hebt dan nog geen kanker en een eenvoudige behandeling is vaak al genoeg om te voorkomen dat je wel baarmoederhalskanker krijgt.

MEER INFO:

Bel gratis naar het Centrum voor Kankeropsporing op 0800 60 160 tussen 9 en 12 uur en 13 en 16 uur, stuur een e-mail naar info@bevolkingsonderzoek.be, of surf naar <https://baarmoederhalskanker.bevolkingsonderzoek.be/> <https://dikkedarmkanker.bevolkingsonderzoek.be/>

Maart 2022: maand van het bevolkingsonderzoek dikkedarmkanker

Vroegtijdige opsporing biedt de beste bescherming tegen dikkedarmkanker. Doe van je 50ste tot en met je 74ste elke twee jaar de stoelgangtest. Dikkedarmkanker ontstaat heel langzaam. Bovendien kunnen poliepen worden opgespoord en verwijderd voordat er kankercellen worden gevormd. Tijdig opsporen is belangrijk. Doordat de ziekte of het risico erop eerder worden vastgesteld, kunnen verwickelingen of een (zwaardere) behandeling worden vermeden en is de kans op volledige genezing groter.



Wandel en ontdek 'De gezondste wandeling'!

Sinds 1 december kan je op 'De gezondste wandeling!' een **nieuw thema** ontdekken. De wandeling staat nu in het teken van een **gezond binnenmilieu**. Deze **interactieve wandeling** bestaat uit 7 haltes die elk een **QR-code** bevatten.

Scan de QR-code, luister naar de geluidsfragmenten en luister naar leerrijke tips terwijl je verder wandelt. Wist je dat de binnenlucht in huis vaak ongezonder is dan de buitenlucht? En dat we gemiddeld 85 % van onze tijd binnen spenderen? Die lange blootstelling aan ongezonde binnenlucht kan leiden tot gezondheidsproblemen. Reden genoeg op de tips te ontdekken tijdens een deugddoende wandeling.

Je kan in deze wandeling van zo'n 8 km **starten aan de Sint-Pauluskerk in Vollezele**.



MEER INFO:

www.toerismevlaamsbrabant.be/producten/wandelen/walgraevewandeling

Deze wandeling wordt georganiseerd door Logo Zenneland vzw. • info@logozenneland.be • 02 582 75 91

BIBLIOTHEEK

de Bib

Openingsuren

di: 10.00 • 12.00 uur wo: 14.00 • 18.00 uur
vr: 18.00 • 20.00 uur za: 9.30 • 12.30 uur

Sluitingsdagen

vrijdag 31 december 2021
zaterdag 1 januari 2022

Gedichtenwandeling

Op **zondag 23 januari** trekken we de **poëzieweek** op gang. De bibliotheek organiseert in samenwerking met haar beheersorgaan in Galmaarden een **gedichtentocht**. Inderdaad, te vergelijken met een gezellige kroegentocht: de hele namiddag kan je van de ene fijne plek in de deelgemeente naar de andere kuieren. Hier en daar kan je dan halt houden en luisteren naar poëzie gebracht door dichters van de streek. En natuurlijk ook iets eten of drinken, dat hoort erbij!

Meer info hierover en het gedetailleerde programma vind je binnenkort op onze website en Facebookpagina of in de bibliotheek. Hou het zeker in de gaten, want we hebben ook nog leuke verrassingen in petto...

Lerarenkaart in de bib

Ook dit jaar kan je opnieuw in jouw bibliotheek terecht voor het ophalen van je lerarenkaart 2021-2022. Je kan ze afhalen aan de balie. Vergeet niet je identiteitskaart of oude lerarenkaart mee te brengen ter legitimatie.

NOTEER ALVAST IN JULIE AGENDA:

- ♦ dinsdag 18 januari, 14.00 uur: **leesgroep**
- bibliotheek Galmaarden: we bespreken het boek *De avond is ongemak* van Marieke Lucas Reineveld.
- Iedereen is welkom om een kijkje te nemen of om het boek meteen mee te bespreken.

MEER INFO: bibliotheek@galmaarden.be

Gemeentelijke basisscholen Galmaarden

Uit de resultaten van de peiling Nederlands, blijkt dat het niveau van begrijpend lezen bij leerlingen uit het basisonderwijs erop achteruit gaat.

Begrijpend lezen = het toekennen van betekenis aan geschreven taal.

Hierbij spelen verschillende aspecten een rol:

♦ **Woordenschat:** een kind dat veel woordbetekenissen kent, heeft in dat opzicht een voorsprong op een kind dat van weinig woorden de betekenis weet.

♦ **Voorkennis:** bij het lezen koppelt een kind de nieuwe informatie aan de kennis die hij/zij al in zijn geheugen heeft. Dit kan gaan om inhoudelijke kennis, maar ook om taalkundige kennis.

♦ **Leesstrategieën:** een kind met een goede leesstrategie zal een tekst beter tot zich kunnen nemen dan een kind dat deze strategie niet kent of niet effectief inzet.

Het belang van begrijpend lezen

Begrijpend lezen is een essentiële vaardigheid. Het is cruciaal voor de verwerking van informatie en kennisverwerving. Begrijpend lezen komt voor in de meeste leergebieden en niet enkel in het leergebied Nederlands. Als een leerling niet goed is in begrijpend lezen, komt het leren in de andere gebieden onder druk te staan. Bv. in een leergebied als wiskunde kan een leerling die zwak is in begrijpend lezen, het lastig krijgen met opdrachten of vraagstukken begrijpen. Leesvaardigheid is ook belangrijk voor de persoonlijke ontwikkeling en het functioneren in de samenleving. Voor kinderen gaat er een wereld open als ze begrijpend leren luisteren/lezen, omdat ze dan zelf de boodschap van een tekst vatten.

Enkele mooie quotes :

“Lezen is denken met andermans hoofd”

“Lezen is dromen met je ogen open”

“Schrijven en lezen is reizen in stilte”

Hoe zetten onze 4 scholen in op begrijpend luisteren en begrijpend lezen?

Leerlingen een stevige bagage begrijpend luisteren/lezen meegeven, is een kerntaak van de basisschool.

Nascholingen

- ♦ 'Begrijpend luisteren/begrijpend lezen', georganiseerd door KU Leuven.
- ♦ 'Van technisch naar vloeiend lezen', georganiseerd door OVSG.

Klasbibliotheek

We creëren een aantrekkelijke boekenhoek met regelmatig nieuw aanbod. Onze klasbibliotheek is aangevuld met educatieve leesboeken, alsook werd een leessoftware opgestart waar tal van boeken zijn ingesproken. Hetzij door de auteur, hetzij door iemand anders.



Interesse in één van onze scholen?

Wens je meer info, een schoolbezoek of wens je je kind(eren) in te schrijven? Neem dan gerust contact met ons op. Wij nodigen je graag uit.

Instapdata startende kleuters:

- ♦ maandag 10 januari 2022
- ♦ dinsdag 1 februari 2022
- ♦ maandag 7 maart 2022
- ♦ dinsdag 19 april 2022
- ♦ maandag 30 mei 2022





Voorleesweek

Tijdens de voorleesweek legden we nog een extra focus op 'lezen/voorlezen'. De juffen en meesters wisselen van klas en gaan voorlezen in een andere klas. Ouders worden uitgedaagd om elke dag een stukje voor te lezen en hun aftelkalender dagelijks aan te vinken. En leerlingen van de derde graad oefenen hun favoriete passage uit hun lievelingsboek in, om dat voor te lezen aan een medeleerling.



Projecten

- ♦ Lezen met meter/peter: duo lezen met leeskameraad van het zesde leerjaar.
- ♦ Begrijpend lezen 1x per week.
- ♦ In het derde leerjaar doen we aan slingerlezen: per gelezen boekje vullen ze een vlagje in → titel boek, auteur, het boek gaat over... De vlagjes hangen we omhoog in de klas.



- ♦ Samenwerken met externe partners zoals de bibliotheek/boekhandel.
- ♦ Elke klas zet in op 15 minuten lezen per dag.
 - Lezers die het aangewezen niveau hebben behaald, lezen individueel.
 - Lezers die dat niveau nog niet hebben behaald, lezen samen met de juf. Mogelijke werkvormen: tandemlezen, theaterlezen, duo lezen, papegaaielen.

Toekomstplannen

De leerlingenraad stelt voor om een boekentas op de speelplaats te plaatsen. Zo kunnen kleuters en leerlingen tijdens de pauzes genieten (samen of alleen) van een leuk boek.

De directies,

GBS Tollembeek

Els Dens

GBS Vollezele

Gerry Depelseneer

Christelle Vandenberghe

GBS Galmaarden

Patrick Hugo

Daisy De Sterck

GBS Herhout

Peggy De Cooman

De voorzitters van de ouderraden,

Robbie Van Hoegaerden

Lies Loeckx

Nils Berghs

Isabel Mertens



Sint-Catharinacollege kleine school, fijne school!

Ons grootouderfeest: eindelijk!

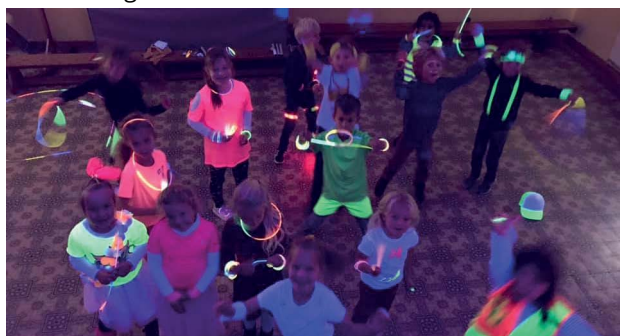
Het blijven bizarre tijden... Maar na twee geannuleerde edities, waren we heel blij dat ons grootouderfeest dit jaar wel kon doorgaan. De kinderen kwamen verkleed, we deden een toneel en dansje en de toon was gezet. Er werd gedanst, geknutseld, gefilmd en toneel gespeeld onder het alziend oog van toneelregisseur meester Jasper.

Blij dat het is kunnen doorgaan en dat de kinderen een spetterende show konden geven voor die allerliefste oma's en opa's. Na afloop konden we opgelucht zeggen: "dat hebben we weer gehad en dat pakken ze ons nooit meer af".



Fluofuif: een beetje anders

Kort na de herfstvakantie werd de fluofuif afgezegd (om de door jou wel bekende reden). Dit wou de ouderraad toch niet zomaar laten passeren en dus werd er tijdens de lesuren en in de eigen klasbubbel een mini-fuif georganiseerd. De ramen werden verduisterd, de black-light stond aan en de kinderen kwamen verkleed met veel fluo. Er werd gezorgd voor een playlist, gekozen door de kinderen, en wat chips, popcorn en frisdrank mochten ook niet ontbreken. En dan kon er gedanst en gezongen worden. De kinderen hadden een fijne mini-fluofuif! Laten we hopen dat uitstel geen afstel wordt.



2e, 3e kleuterklas en 1e graad naar het bos

Naar jaarlijkse gewoonte maakten we terug een heerlijke boswandeling en deze keer nam de eerste graad de oudste kleuters mee op ontdekking. Zij kregen tijdens de lessen 'oriëntatie op de wereld' de nodige informatie over de herfstschatten die we in het bos allemaal kunnen vinden. Zo leerden de leerlingen van het eerste en tweede leerjaar aan de kleuters dat er heel wat soorten paddenstoelen zijn, dat ze giftig kunnen zijn en dat er verschillende delen aan zijn. Met een spiegeltje gingen we op onderzoek! De kleuters die verzamelden een heleboel takken om er daarna mee aan de slag te gaan tijdens een meet- en beeldende activiteit. Dit was een hele leuke namiddag onder een stralend herfstzonnnetje.



INTERESSE IN ONZE SCHOOL?

0476 27 93 28 of scholengroepb@sintcatharinacollege.be
<http://galmaarden.sintcatharinacollege.be/wordpress/>

Een gedicht voor Ridder Stan

Stan D'Haeseleer 03.11.2021 - † 15.11.2021

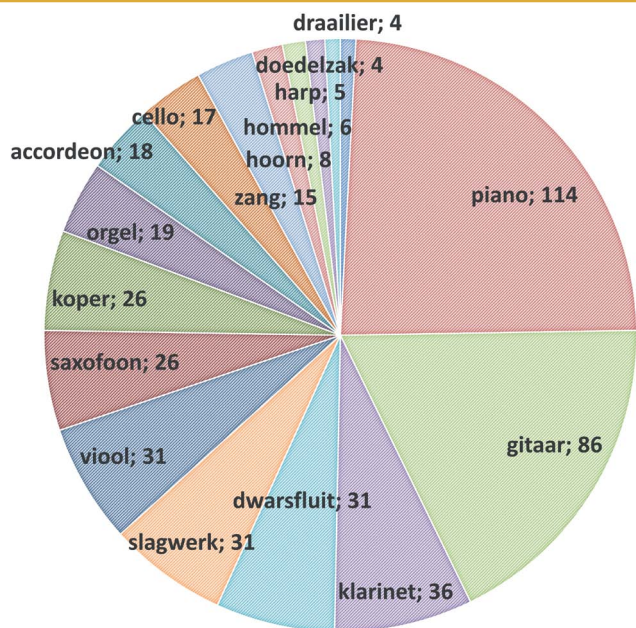
♥ zontje van meester Jasper en Annelies, kleine broer van Seppe

*Op het allermooiste wolkje
heel helder heel klein
zit het liefste mensje
dat hier niet mocht zijn
toch ben je heel dichtbij
en ik weet dat op een dag
ik jou weer zie
en voor altijd
vasthouden mag*



Muziek - woord - dans

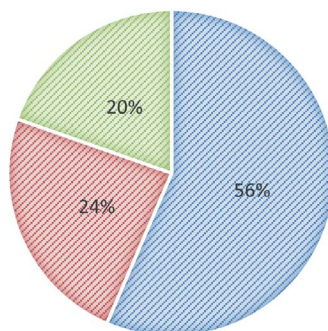
Academie Galmaarden



Academie MWD Gooik in cijfers

♦ Een totaal van 887 cursisten over alle afdelingen, waarvan 253 leerlingen in Galmaarden.

■ Muziek ■ Woord ■ Dans



♦ Een totaal van 501 muziek-leerlingen, 212 woordleerlingen en 174 dansleerlingen. Waarvan in Galmaarden: 140 muziek-leerlingen, 86 woordleerlingen en 63 dansleerlingen.

♦ Nog steeds dezelfde top 3 in instrumentkeuze. Viool, orgel, cello en slagwerk hebben aan populariteit gewonnen dit schooljaar.

Save the date

- ♦ zondag 16 januari 2022: de leerkrachten van de Academie zetten hun beste beentje voor tijdens het jaarlijkse Nieuwjaarsconcert: toptalenten aan het werk! Om 10 uur in Cultuurschuur De Cam te Gooik;
- ♦ woensdag 26 januari 2022: leerlingentoptreden Muziek, Woord en Dans van Academie Galmaarden om 19 uur in het GC Baljuwhuis te Galmaarden;
- ♦ vrijdag 18 februari 2022: woordauditie om 19 uur in het GC Baljuwhuis te Galmaarden;
- ♦ zaterdag 19 februari 2022: dansoptreden afdeling Galmaarden in het Koetshuis te Roosdaal;
- ♦ maandag 27 juni 2022: prijsuitreiking Galmaarden om 19 uur in het GC Baljuwhuis te Galmaarden.

Wist je dat...



... woordleerkracht Marijke De Bisschop (*links*) de toneelklas van de Academie nog geen vaarwel zegt? Zij is deeltijds met pensioen, maar blijft gelukkig nog paraat voor haar onnavolgbare toneelleerlingen!

... onze Academie ook in Bever een warme thuisbasis gevonden heeft en zij sedert dit schooljaar officieel aansluit als volwaardige afdeling?

... leerkracht (Muziekbeleving en klarinet) Leen Dubois (*rechts*) de Koninklijke Harmonie De Ware Vrienden - AMICATO deskundig begeleidt als dirigente?



Vergeet niet...

... een kijkje te nemen op onze (vernieuwde) **website**: www.gooik.be/academie

... dat we een superleuke **Academie-nieuwsbrief** hebben! Geef een seintje aan academie@gooik.be indien je deze graag in je digitale brievenbus wil ontvangen

... onze artistieke sprongen te volgen via **Facebook**:



Opleidingen fuifcoach

De opleiding fuifcoach wordt aangeboden voor organisatoren van feesten, fuiven en evenementen, die door de omvang van het evenement één of meerdere fuifcoaches dienen in te zetten. Bij het volgen van de volledige opleiding (gedeelte theorie + EHBO) ontvangen de deelnemers een attest dat van hen een volwaardige fuifcoach maakt. Deze opleiding gaat door in samenwerking met de preventiedienst Pajottenland en de jeugdregio Pajottenland.

Wanneer:

♦ **Theorie:** 12 maart van 9.30 tot 16.00 uur (Lennik)

De data van de opleidingen 'brandbestrijding' en 'EHBO' dienen nog bevestigd te worden. Houd zeker onze website en/of nieuwsbrief in de gaten voor meer info.

INSCHRIJVEN EN MEER INFO:

jeugd@galmaarden.be · 054 89 04 35



BUITEN SPEELDAG

De eerste woensdag na de paasvakantie is een beetje een feestdag en verlengd vakantiegevoel, want dan vindt opnieuw de buitenspeeldag plaats! Zet die tv uit, klap die laptop dicht, leg je PSP aan de kant, vergeet die Wii en doe lekker met ons mee! Haal die knikkers uit de doos, breng je step mee,... Want wij gaan ravotten! De kinderen kunnen met ons meespelen in het **Baljuwhuis**, waar er tal van activiteiten zijn voor kinderen van 6 t.e.m. 12 jaar!

Wanneer: Woensdag 20 april van 13.30 tot 17.00 uur

Prijs: Gratis

VOOR WIE: 6 t.e.m 12 jarigen (geboren 2016 t.e.m. 2010) · onder begeleiding van ouders/grootouders

MEER INFO: jeugd@galmaarden.be · 054 89 04 35



Speelplein Kornelius Krokodil

In de paasvakantie is het weer zover! Onze monitoren staan klaar om jullie kinderen een leuke vakantie te bezorgen. Tijdens de **paasvakantie** is er speelplein van **4 tot en met 15 april**.

PRIJS: eerste kind: 7 euro, tweede kind: 3,75 euro, vanaf het derde kind: gratis · indien ze op éénzelfde dag aanwezig zijn.

INSCHRIJVEN: Voor elke vakantie dien je je **op voorhand** in te schrijven via het online reservatiesysteem:

www.galmaarden.be > digitaal loket > reservaties en tickets > activiteit uit het jeugd aanbod.

MEER INFO: marleen.segers@galmaarden.be

054 89 04 35



KANDIDAAT-MONITOREN GEZOCHT

Ben je minstens 16 jaar en ben je graag met kinderen bezig? Wij zijn op zoek naar nieuwe, enthousiaste en dynamische monitoren die de kinderen een leuke vakantie willen bezorgen.

INTERESSE? Stuur het inlichtingenblad (te downloaden vanop www.galmaarden.be/speelpleinwerking) naar marleen.segers@galmaarden.be. Wij bieden opvang tijdens de paas-, zomer- en kerstvakantie.

Je moet je kandidatuur onmiddellijk voor het hele jaar stellen en indienen **vóór 16 januari 2022**.

Zomer van de jeugd

We plannen opnieuw een zomer vol plezier en avontuur (onder voorbehoud natuurlijk).

Volgende activiteiten staan alvast op ons programma. Inschrijven en meer info zijn binnenkort beschikbaar via www.jeugdregiopajottenland.be

♦ **Donderdag 3 maart:** Jumpsy + Rollerland te Aalst

♦ **Vrijdag 1 juli:** Kinderboerderij 't Hof

♦ **Maandag 25 juli:** Walibi

♦ **Dinsdag 9 augustus:** Zeesportdag

♦ **Maandag 29 augustus:** The Outsider

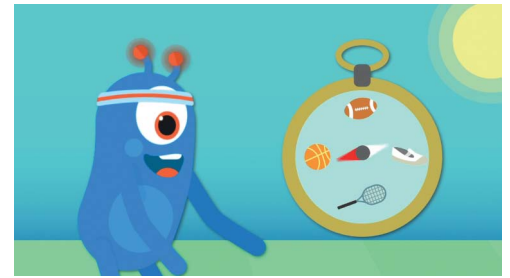
SportKompas voor alle leerlingen van het 3de leerjaar

SportKompas is een oriëntatietool die kinderen van 8 tot 10 jaar helpt bij het kiezen van de juiste sport. Op basis van wat een kind leuk vindt en aan de hand van beweegoefeningen kan elk kind leren **welke sport het best bij hem of haar past**.

SportKompas is bestemd voor leerlingen van de 2de graad basisonderwijs. Rond de leeftijd van 8 tot 10 jaar zijn kinderen immers voldoende lichamelijk ontwikkeld om deze wetenschappelijk onderbouwde testen te doorlopen.

De 3 luiken van SportKompas

- 1. I LIKE** Een interactieve en ludieke webapplicatie waarmee kinderen op speurtocht gaan naar de sporten die ze leuk vinden.
- 2. I AM** Een digitale vragenlijst om inzicht te krijgen in de sportparticipatie van een kind en de motivatie om te sporten.
- 3. I DO** 12 beweegoefeningen om te bepalen welke sporten het best bij een kind passen.



Bij deelname aan SportKompas krijgt elk kind een **persoonlijk rapportje met de 7 sporten** die het best bij hem of haar passen. Op basis van dit rapportje kunnen het kind of de ouders een sportkeuze maken. Onze sportdienst kan na SportKompas de brug maken naar de sportclubs, sportkampen of initiaties in de buurt.

Daarnaast kan de sportleerkracht met de individuele resultaten van het SportKompas aan de slag om advies te geven en zijn lessen individueler en gericht aan te passen aan de mogelijkheden en vaardigheden van elk kind.

In januari 2022 wordt het SportKompas georganiseerd voor de leerlingen van het 3de leerjaar van alle scholen van Galmaarden. Het lokaal bestuur Galmaarden heeft ingetekend op SportKompas voor 4 schooljaren.

Sportkampen 2022

Ook in 2022 werkt Galmaarden samen met Sportigo voor de organisatie van de sportkampen.

Sportkamp juli

- van 4 tot en met 8 juli 2022: kids (6-9 jaar) en coolkicks (+10j)

Sportkamp augustus

- van 17 tot en met 19 augustus 2022: kleuterclub (2,5-5 jaar)
- van 22 tot en met 25 augustus 2022: kids (6-9 jaar) en coolkicks (+10j)



MEER INFO:
www.sportigo.be

Sportigo
Keitoffe
sportkampen!

Galmaarden krijgt intergemeentelijk skatepark

De vraag om een skatepark leeft al langer bij de jongeren van Galmaarden, Bever en Herne. De lokale besturen slaan daarom de handen in elkaar voor de aanleg van een intergemeentelijk skatepark. In totaal zal hiervoor een budget van 114.000 euro voorzien worden. Hiervan wordt 57.000 euro voorzien door Galmaarden, 43.000 euro door Herne en 14.000 euro door Bever. Het skatepark komt op het sportcomplex van Tollembeek.

Participatietraject

Voor een nieuw skatepark heb je een groep geëngageerde skaters en jongeren nodig die je kunnen vertellen wat ze graag willen. Het park moet inspelen op de noden en verwachtingen van de toekomstige gebruikers. Hun input en kennis is dan ook cruciaal voor de aanleg. Daarom werd een participatieproject opgestart. De bedoeling is om de jongeren als partner te betrekken bij het voortraject (ontwikkeling van het skateterrein) en bij de ingebruikname zelf. Je bouwt op deze manier immers een duurzame samenwerking uit die onmisbaar is voor het beheer van het skatepark.

In eerste instantie konden skaters, steppers, bladers en bikers hun input bezorgen via een online bevraging.

De bevraging loopt tot en met 31 december 2021. Via deze vragenlijst kunnen geïnteresseerden zich ook opgeven om actief te participeren aan de realisatie van het skatepark.

Resultaten online bevraging

Op 2 december ontvingen we reeds 83 ingevulde vragenlijsten. Ongeveer de helft van deze respondenten wenst actief betrokken te worden bij het traject.

Wie vulde de vragenlijst in?

De grootste groep respondenten komt uit de leeftijdscategorie 12-18 jaar (57%). De jongste respondent is 6 jaar oud, de oudste 55 jaar. Skaten is de meest beoefende sport onder de respondenten (81%), gevolgd door steppen en inline skaten (elk 12%).

Welke elementen een plaats zullen krijgen in het skatepark zal – van zodra de coronamaatregelen het toelaten – het onderwerp vormen van een **fysiek inspraakmoment** met geïnteresseerde (oud-)skaters, -steppers, -bladers en -bikers. De respondenten deden alvast heel wat suggesties. De input uit de participatiemomenten zal gebruikt worden om een basisontwerp op te maken van het skatepark.



Wat willen de respondenten alvast NIET op het skatepark?

- ♦ Te grote, te hoge elementen waardoor het skatepark enkel naar gevorderden gericht is (n = 11)
- ♦ Een slechte ondergrond (oneffenheden, spleten, asfalt, te dikke coping,...) (n = 9)
- ♦ Slechte positie van elementen (te dicht op elkaar, geen aanloop, elementen niet verbonden, goofy/regular, langwerpige skatepark, onnodige obstakels, te grote open vlakke, te veel transition,...) (n = 9)
- ♦ Afzonderlijke, niet ingebouwde (houten) toestellen (n = 7)

Wat zou het skatepark uniek maken?

- ♦ Bekleden met kunstgraffiti – veel kleuren (n = 14)
- ♦ Aandacht voor de omgeving (goed onderhouden, geen zwerfvuil, skatevriendelijk, veilig, zitruimte, in combinatie met speelgelegenheid voor jongere kinderen, drinkkraantje, schaduw, vuilbakken,...) (n = 12)
- ♦ Skatepark waar iedereen welkom is en met voldoende variatie (beginner-gevorderde, groot-klein, skater-stepper-inliner-bmx) (n = 11)

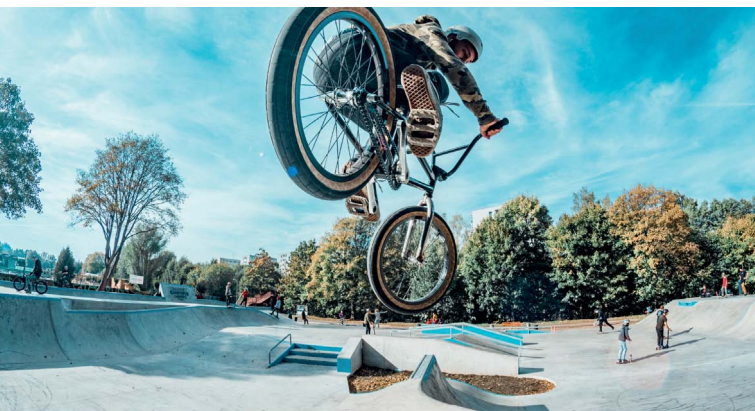


foto enkel ter illustratie

Het zal de omwonenden en gebruikers van het sportcomplex alvast geruststellen dat ook de skaters, steppers, bladers en bikers aandacht willen schenken aan een veilige en goed onderhouden omgeving. Het is duidelijk dat er veel aandacht nodig zal zijn voor de noden en behoeften van de diverse doelgroepen (beginner vs gevorderde, skater vs stepper vs ...) zodat deze elkaar zo min mogelijk hinderen en iedereen zich welkom voelt.

Goede voorbeelden van skateparken volgens de respondenten zijn o.a. Geraardsbergen, Halle en Lennik.

Infomoment voor buurtbewoners

De omwonenden en gebruikers van het sportcomplex Tollembeek zullen uitgenodigd worden op een **infomoment**. De uitnodiging was klaar om te versturen maar helaas gooide corona alweer roet in het eten. Ook dit infomoment organiseren we van zodra de coronamaatregelen het toelaten.

Galmaarden
arkant



Met Remco door het Pajottenland

Het Pajottenland is het geheime wapen van Remco Evenepoel. Hij kan er elke dag urenlang trainen en nooit geraakt hij erop uitgekeken. *"Elke wielrenner vindt hier zijn ding",* vindt Remco. *"De golvende wegen zijn echt een plezier om over te rijden. Maar vergis je niet, je kan ook heel lastige trajecten uitstippelen."*

Met de R.EV 1703 Cycling Route doorklieft je onze gemeente en het Pajottenland over de favoriete wegen en hellingen van Remco Evenepoel. Het prachtige landschap van Bruegel, geuze en het Brabantse trekpaard is een heerlijk fietsland. Met korte hellingen, soepel bochtenwerk en open vergezichten. Een must voor elke Flandrien, op een zucht van de Vlaamse Ardennen.



Deze sportieve fietsroute is 94 kilometer lang, goed voor 840 hoogtemeters. De route is bewegwijzerd, maar je kan ook de gpx-coördinaten downloaden zodat de gps je de weg leidt.

MEER INFO:

www.toerismevlaamsbrabant.be/cyclingroutes
www.toerismevlaamsbrabant.be/remco

10.000 stappen: elke stap telt!

Zoals verschenen in eerdere edities van het infoblad, heeft Galmaarden ingetekend op de campagne '10.000 stappen: Elke stap telt!'. Het doel van de campagne is gezondere inwoners die meer bewegen en streven naar 10.000 stappen per dag, dankzij een combinatie van toffe sensibilisering van burgers én beweegvriendelijke buurten.

Inspraakmoment beweegroutes

Het eerste jaar – met als thema stappensignalisaties – is intussen achter de rug en ondertussen werd de signalisatie geplaatst. Komend jaar focussen we op het ontwikkelen van beweegroutes. Een beweegroute is een duurzame, goedkope en laagdrempelige methode om onze inwoners meer te laten bewegen in de vrije tijd.

Wil jij graag meewerken?

Om deze beweegroute(s) te ontwikkelen organiseren we binnenkort een nieuw inspraakmoment voor de leden van de werkgroep '10.000 stappen'. Nog geen lid van deze werkgroep, maar wel interesse in deze campagne?

Stuur een e-mail naar sport@galmaarden.be en je zal een uitnodiging ontvangen voor het volgende inspraakmoment.

Breng de campagne mee in beeld!

Om de campagne nog meer zichtbaarheid te geven, hebben we raamaffiches ter beschikking. Wil je ons meehelpen deze gezonde boodschap uit te dragen? Kom jouw **gratis affiche** dan zeker ophalen op de dienst vrije tijd (Baljuwhuis, Kammeersweg 2 te Galmaarden).



**GEZOND
LEVEN**

logo VL
GEZONDHEID
TROEF



**SPORT.
VLAANDEREN**

Vlaanderen
is zorg

Oproep Kampioenen

Sporters of verenigingen die in 2021 een kampioenstitel mochten vieren, kunnen zich kenbaar maken op de sportdienst en dit vóór 31 januari 2022 (via sport@galmaarden.be of brief). Wij nodigen de kampioenen met plezier uit op onze sportviering om hen op gepaste wijze in de bloemetjes te zetten.



Padellen in Galmaarden

Sinds 5 oktober 2021 kan je op het sportcomplex van Galmaarden gebruik maken van twee padel terreinen.

Wanneer kan je op de terreinen terecht?

De padel terreinen zijn alle dagen toegankelijk van 8 tot 23 uur, tenzij anders aangegeven op de kalender.

Reservatie is uitsluitend mogelijk in vaste blokken van anderhalf uur: 8.00-9.30 uur, 9.30-11.00 uur, 11.00-12.30 uur, 12.30-14.00 uur, 14.00-15.30 uur, 15.30-17.00 uur, 17.00-18.30 uur, 18.30-20.00 uur, 20.00-21.30 uur, 21.30-23.00 uur.

Hoe inschrijven?

Je kan een terrein reserveren via <https://galmaarden.zaalreservatie.be>

Wie nog geen account bij TicketGang heeft, moet eerst een account aanmaken.

Heb je na reservatie en betaling geen code ontvangen?

Je kan je code altijd terugvinden bij jouw accountgegevens.

De code blijft altijd dezelfde en wordt actief na een geldige reservatie.

Kostprijs en voorwaarden?

De gebruikersvergoedingen en het huishoudelijk reglement zijn terug te vinden op www.galmaarden.be/sport/padel

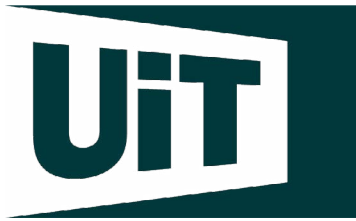


Sportviering 2022

De sportviering* vindt plaats op vrijdag **11 maart 2022**. Vanaf 20 uur kan je in het GC Baljuwhuis genieten van een avondvullend sportprogramma in een organisatie van de sportraad en het lokaal bestuur. Naar jaarlijkse gewoonte worden - naast de kampioenen - ook de laureaten bekendgemaakt in de categorieën 'Sportlaureaat 2021', 'Sportlaureaat bij de jeugd 2021' en 'Trofee voor Sportverdienste 2021'. De laureaten worden verkozen door de sportraad.

Iedereen is van harte welkom op de sportviering. De inkom is gratis!

* Onder voorbehoud – indien de maatregelen het toelaten.



IN GALMAARDEN



Opgelet! Wegens het coronavirus worden er een aantal evenementen geannuleerd of uitgesteld. Controleer eerst of de activiteiten nog zullen doorgaan.

TOT EN MET 20 JUNI 2022

WTC (Walking-Talking-Club) avondwandeling

iedere maandag van 20 tot 21.30 uur
Stationsstraat, Galmaarden
MEER INFO: an.suys@telenet.be

13 JANUARI TOT 31 MAART

Djembé-percussielessen reeks 1 (5 of 11 lessen)

donderdag van 20.00 tot 21.00 uur en van 21.00 tot 22.00 uur
GC Baljuwhuis
MEER INFO: Sambashop · www.sambashop.be · info@sambashop.be

MAANDAG 17 JANUARI

Praatkaffee over psychose

van 14.30 tot 16.00 uur
Sociaal huis
MEER INFO: Similes · <https://nl.similes.be>
similes.grimbergen@gmail.com

WOENSDAG 19 JANUARI

Smart Café: Online dating

van 19.30 tot 21.00 uur
GC Baljuwhuis
MEER INFO: zie pagina 33

WOENSDAG 19 JANUARI

Liefde in tijden van jongdementie

van 19.00 tot 21.00 uur
Seniorenwoningen Akkerwinde
Steenstraat 9, Vollezele
MEER INFO: Avansa · 02 454 54 01

DINSDAG 1, 8 EN 15 FEBRUARI

Facebook voor verenigingen (3 lessen)

van 19.00 tot 22.00 uur
GC Baljuwhuis
MEER INFO: Avansa · 02 454 54 01

WOENSDAG 16 FEBRUARI

Smart Café: TikTok voor mama's en papa's

van 19.30 tot 21.00 uur
GC Baljuwhuis
MEER INFO: zie pagina 33

DONDERDAG 17 FEBRUARI

Boost je energie met de juiste voeding

van 19.30 tot 21.30 uur
GC Baljuwhuis
MEER INFO: Avansa · 02 454 54 01

ZONDAG 27 FEBRUARI

Walmenbrand

vanaf 17.00 uur
Bosberg
MEER INFO: zie pagina 33

WOENSDAG 9 MAART

Smart Café: Hoe streaming de TV en filmwereld verandert

van 19.30 tot 21.00 uur
GC Baljuwhuis
MEER INFO: zie pagina 33

ZATERDAG 12 MAART

Hartcoherentie

van 10.00 tot 12.30 uur
GC Baljuwhuis
MEER INFO: Avansa · 02 454 54 01

WOENSDAG 16 EN 23 MAART

Maak mooie ontwerpen met Canva (2 lessen)

van 19.00 tot 22.00 uur
GC Baljuwhuis
MEER INFO: Avansa · 02 454 54 01

MAANDAG 21 MAART

Praatkaffee over psychose

van 14.30 tot 16.00 uur
Sociaal huis
MEER INFO: Similes · <https://nl.similes.be>
similes.grimbergen@gmail.com

NOTEER ALVAST IN JULLIE AGENDA

ZONDAG 15 MEI

Garageverkoop Galmaarden

van 10.00 tot 16.00 uur
Galmaarden, Tollembeek, Vollezele
MEER INFO & INSCHRIJVINGEN:
zie pagina 40

Het volgende nummer van Samen zal begin april 2022 verschijnen. Mail **vóór 1 maart** jouw teksten, foto's en/of logo door naar communicatie@galmaarden.be en geef voor die datum jouw activiteiten in in de **UIT-databank**.

→ Geen idee hoe je een activiteit input in de UIT-databank? Raadpleeg dan de handleiding op onze website:

www.galmaarden.be/gemeentelijk-informatieblad

UITGELICHT

Smart Café Galmaarden



Het Smart Café is een leuke en gezellige leerplek waar beginnende smartphone- en tabletgebruikers de uitgebreide mogelijkheden van hun toestel ontdekken en ervaringen uitwisselen met elkaar.

Tijdens elke sessie staat één onderwerp centraal. Een ervaren lesgever geeft uitleg, staat klaar om te antwoorden op vragen en helpt je op weg om meteen zelf aan de slag te gaan. Het Smart Café vindt één keer per maand plaats in het **GC Baljuwhuis** in Galmaarden. Per sessie betaal je **5 euro**. Neem je eigen smartphone en/of tablet en toebehoren mee. Voor deze workshop heb je de gegevens van je Apple ID of je Google-account nodig.

In het voorjaar komen volgende onderwerpen aan bod:

♦ **Online Dating:** 19 januari van 19.30 tot 21.00 uur

Je kan een lief zoeken op café of online via een app zoals Tinder. Maar wat is de impact van online dating op onze relaties en welzijn? Dr. Elisabeth Timmermans schreef een verrassend boek over het onderwerp. In deze interactieve sessie maakt ze je wegwijs in de wereld van het online daten en werkt ze een aantal hardnekkige mythes over het onderwerp weg.

♦ **TikTok voor mama's en papa's:** 16 februari van 19.30 tot 21.00 uur

Is je tienerdochter of -zoon verslingerd aan TikTok? Huppelt hij of zij hele dagen playbackend door het huis? Stiekem een beetje jaloers op die vrolijkheid, of oneindig nieuwsgierig hoe die app nu eigenlijk werkt en waar je op moet letten? Mediacoach Bert Pieters gaat in deze interactieve sessie dieper in op de fijne en minder fijne kantjes van de immens populaire app. Hij demonstreert ook hoe je zélf een eerste TikTok-video kan maken.

♦ **Hoe streaming de TV en filmwereld verandert:** 9 maart van 19.30 tot 21.00 uur

Netflix, Disney+, Streamz, VRT NU,... de mogelijkheden om online films en series te bekijken zijn stilaan eindeloos. In deze interactieve online sessie krijg je een duidelijk overzicht van de verschillende platformen en hun voor- en nadelen. Filmcriticus en journalist Patrick Duynslaegher vertelt ook meer over de impact van streaming op de film- en tv-industrie. (Hij deelt ook zijn favoriete films en series en er is tijd voor vragen.)

MEER INFO: Evy Muylaert · dienst Vrije Tijd · 054 89 04 35 · cultuur@galmaarden.be

INSCHRIJVEN: Avansa · 02 454 54 01

info@avansa-hallevilvoorde.be

<https://avansa-hallevilvoorde.be/>



Walmenbrand • 27 februari

erGoed Galmaarden-TollembEEK-Vollezele organiseert op zondag 27 februari 2022 op een weide op de Bosberg in samenwerking met Chiro Albatros voor de zevende keer een walmenbrand. Dit is een combinatie van een wandeling van ongeveer 6 km en het aansteken van een vreugdevuur om de winter te verdrijven en de lente te verwelkomen. Deze walmenbrand is het antwoord op de tonnekesbrand in Geraardsbergen.



De wandeling start om 17 uur en het vreugdevuur wordt ontstoken omstreeks 18 uur. Kom samen met ons genieten van de muziek en de gezellige sfeer rond het vreugdevuur. Iedereen is van harte welkom.

erGoed Galmaarden-TollembEEK-Vollezele

Atelier in beeld

13+14+15
05.2022



Atelier in Beeld

Open
Ateliërdagen Open
Beeldende Studio
Kunst Days

Atelier in Beeld is het nieuwe jaarlijkse open atelierweekend voor beeldend kunstenaars in Vlaanderen en Brussel. Op **13, 14 en 15 mei 2022** zetten beeldend kunstenaars de deuren van hun atelier open. Deelnemen en bezoeken is gratis.

Meedoen en je atelier tonen? Van 1 februari tot en met 7 maart 2022 kunnen beeldend kunstenaars zich zelf inschrijven via www.atelierinbeeld.be. Op de website lees je wat de voorwaarden zijn om deel te nemen.

Bronzen Urbanus

Het was het afgelopen jaar erg stil in de cultuursector. Dit merken we ook aan het aantal nominaties voor de *Bronzen Urbanus*. We geven iedere inwoner en vereniging een jaar langer de kans om een persoon of vereniging te nomineren voor de *Bronzen Urbanus*.

Daartoe dient hij of zij een nominatieformulier in te dienen op de cultuurdienst van de gemeente.

Dit formulier kan je downloaden op onze website en dient uiterlijk op 28 november 2022 (12.00 uur) te zijn ingeleverd.

 **MEER INFO:**

www.galmaarden.be/bronzen-urbanus

In beeld: Wapenstilstand 2021

Vergeeten doen we het nooit



1943 · Laffelijke moord te Tollembeek op M.J. Deneyer · liefdesdrama



M.J. Deneyer

Heer, gij hebt ons degene ontnomen welke ons zoo duurbaar was; zij, die het geluk van ons gezin uitmaakte is ons in één oogenblik ontnomen; doch, alles geschiedde gelijk het U behaagde: Uw naam zij gezegend: Bid voor die ziel van zaliger Meester

MARIA - JULIA DENEYER
dochter van den Heer Remi en Mevrouw Mathilde GOOSSENS
Geboren te Galmaarden den 16 December 1921,
laffelijk vermoord te Tollembeek den 15 Juni 1943,
bediend van de laatste H.H. Sakramenten der stervenden.

Wat is de bloei der jonge jaren
In pracht en schoonheid uitgespreid?
Wat eer en geld en vriendschappen?
't is alles, alles nietigheid.

Zij stierf de lieveling, de teerlijkste dochter en zuster
De lunimaand zurt haar nog haar laatste licht,
In volle levensbloei, raakt haar de dood, zij zwicht.
O! pas ontloken bloem, zoo snel te neer geslagen.
Gij toont ons 't were beeld des levens harde dagen
Die frische jonge dochter, dit beeld van deugd en eer
Verblijft een stand op aard en rust thans bij den Heer.

O, Vader, Moeder, wil niet weenen
O, Broeders, Zusters lief, weest eer verblijd
Mijne ziel vloog ten Hemel hen en
En 'k zie u weer na korten tijd.
Nooit zal uw beeld ons hart ontvluchten
En dikwijls nog zal 't voor u zuchten.
Eeuwig, eeuwig ja, o, Julia zoo goed
Blijft gij geprent in ons gemoud.

En gij die eens mijn vriendinnen waart,
Blijft mijner steeds gedennen;
Vergeet mijn ziel niet op deze aard'
Een kort gebed te schenken.

«Ma Mère, tot l'avond...» (laatste woorden der overledene)
R. I. P.

Drukkerij Vander Roost, Tollembeek.

Slachtoffer MARIA JULIA DENEYER, ongehuwde dochter van Remi Deneyer en Maria Mathilde Goossens, werd geboren te Galmaarden op 16 december 1921. Ze woonde met haar ouders in de Muylebeekstraat 3 te Tollembeek. Ze werd *laffelijk* vermoord op 15 juni 1943, *bij de Zwaanstraat wijk C, op de openbare baan ter hoogte van de pachthoeve van Wayteck Jozef, Zwaanstraat nummer één*. De aangifte van haar overlijden werd de dag van de moord gedaan om *twaalf ure voormiddag aan schepen Polydoor Derville door twee schoonbroers van het slachtoffer, Louis Deschuyteneer, kamionneur, en Albert Janquart, schrijnwerker*.

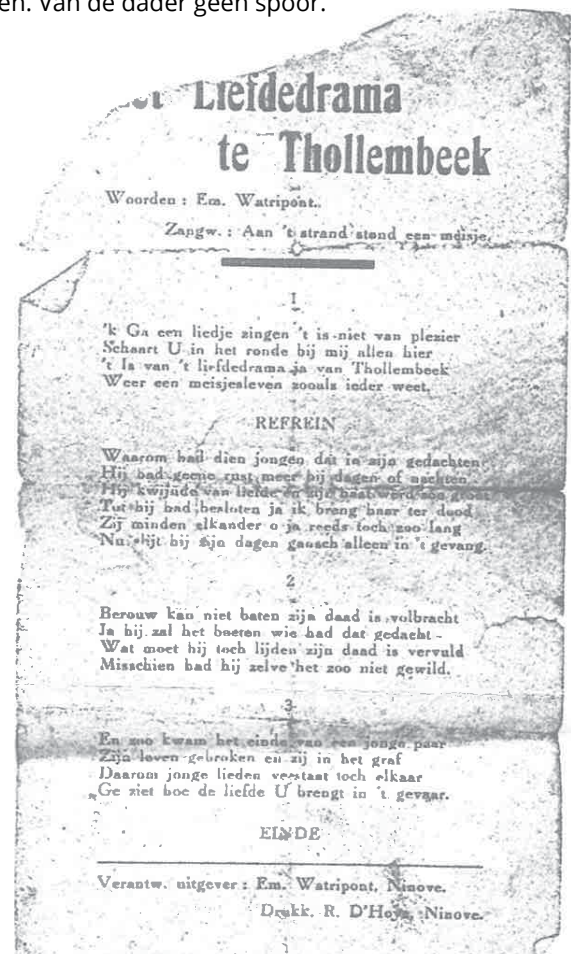
De moord gebeurde op enkele honderden meter van haar ouderlijke woning *rond 9 uur voormiddag*. Maria Julia Deneyer werd op klaarlichte dag door haar moordenaar de keel overgesneden. De omtrent 22-jarige jonge dame had haar thuis per fiets slechts luttele minuten voordien verlaten, toen ze door haar belager werd aangerand. Van het drama is niemand getuige geweest. Toen ze op straat gevonden werd, was ze reeds overleden. Van de dader geen spoor.

Vliegende blaadjes

Zoals het eertijds de gewoonte was, werden dergelijke drama's aangegrepen door de rondtrekkende marktzangers/straatzeners van toen. Ze begeleidden zichzelf vaak met accordeonmuziek of lieten zich door een muzikant begeleiden. Zo brachten ze de actualiteit bij de volksmens. Ze gaven de gebeurtenissen in hun liedjesteksten vaak nog meer grauwhed dan ze al hadden. De laatste marktzeners/straatzeners waren actief tot rond de jaren 1950. Ze verkochten hun liedjesteksten op zogenaamde *vliegende blaadjes* (zie afbeelding). Dikwijls werden de teksten door hobbyzeners en -zangeressen overgeschreven in een of ander schriftje.

De woorden van het liedje zijn van *Em. Watripont* uit Ninove, de zangwijze volgt het liedje '*Aan 't strand stond een meisje*'. Het vliegend blaadje werd gedrukt bij *R. D'Hoye, drukker te Ninove*. *Em. Watripont* trad in de streek op als volkszanger, samen met zijn zoon die hem als accordeonist begeleidde; beiden waren zeer bekend. Hij baatte in Ninove het *Café-Cabaret Monico* (Watripont - De Maeseneer) uit op de Burchtdam 27, waar elke zondag *Jazzmuziek* werd gespeeld.

M.M.



Pauwel 2022

Naar jaarlijkse traditie werd op de eerste zondag van december na St-Elooi de Pauwel gekozen op de Pauwelhoeve. Deze grote eer was dit keer weggelegd voor Sven Defrère.

Samen met zijn bende zal hij tijdens de Pauwelmaand januari op een corona-veilige manier de geplogenheden vervullen.



De Pauwelbende 2022 bestaat uit 10 leden:

- ♦ **Pauwel:** Sven Defrère
- ♦ **Zakdrager:** Jorrit De Borre
- ♦ **Vaandrig:** Dimitri Rooselaers
- ♦ **Koezen:** Dennis Suys
- ♦ **Apostels:** Thibault Berchmans, Jonas Dehenau, Siebe Deherder, Jonas Marcoux, Anthony Raveyds en Wout Van de Velde.

Het doet als Pauwelgilde, gemeente en helpers plezier om te zien dat, ondanks de situatie, er weer een bende klaar staat om te zorgen dat het pluikgeroep terug weerklinkt in onze mooie gemeente en onze unieke viering verder gezet wordt.

Wij wensen de Pauwel en zijn bendeleden dan ook het beste toe en hopen er samen met hen op zondag 30 januari 2022 een mooie viering van te maken en dit al voor de 640ste keer. Een traditie waar we bijzonder fier op mogen zijn!

Wa goeëmen da goe volk va Gallemoeërn geven? PLOOJK!!!

Wad eet da goe volk va Gallemoeërn verdinjt? PLOOJK!!!

Paal en ploojk zijn van ons!

Hét ideale geschenk

voor iedereen die van Galmaarden houdt!

Zoek je een leuk en origineel geschenk waar je iemand echt een plezier mee kan doen? Geef eens een stukje Galmaarden cadeau met de **Galmaardse cadeaubon!** Een cadeaubon die leuk is om te geven en nog leuker om te krijgen, verpakt in een mooie geschenkenverpakking.

Je kan kiezen tussen de waardes van 10 en 25 euro. Natuurlijk mag je altijd meer dan 1 bon geven.

Wat achtergrondinformatie

Als lokaal bestuur willen we inzetten op de bloei van onze lokale economie. We trachten de inwoners, zeker in deze moeilijke tijden, voldoende met onze lokale handelaars in contact te brengen.

Na de klassieke waardebon en de coronawaardebon, introduceren we de Galmaardse cadeaubon.

Voor wie?

Iedereen kan de cadeaubon aankopen en cadeau geven. Koop een cadeaubon en verras je vrienden, familie of collega's. Ze kunnen de bon spenderen bij één van de vele deelnemende handelszaken. Of geef jezelf eentje cadeau en spendeer hem later.

Waar kopen?

Deze bon kan je kopen aan het onthaal van het gemeentehuis en in de bibliotheek.

Waar gebruiken?

Via www.galmaarden.be/cadeaubon vind je een overzicht van alle deelnemende handelszaken. De deelnemende handelaars ontvangen ook een affiche om uit te hangen. →

Hoe lang geldig?

De cadeaubon blijft 1 jaar na aankoop geldig bij alle deelnemende Galmaardse handels- en horecazaken.

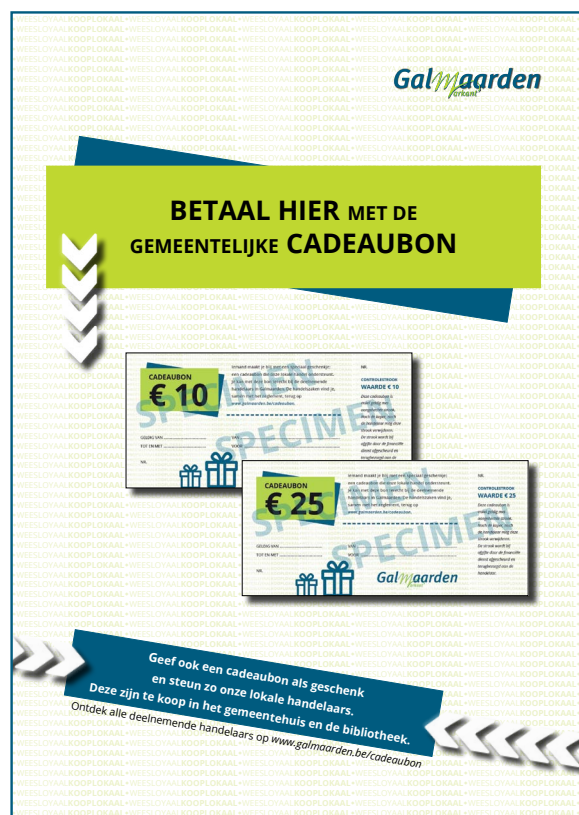
Hoe deelnemen als handelaar?

Wil je als handelaar opgenomen worden bij de deelnemende zaken? Meld je dan aan via het formulier op www.galmaarden.be/cadeaubon.



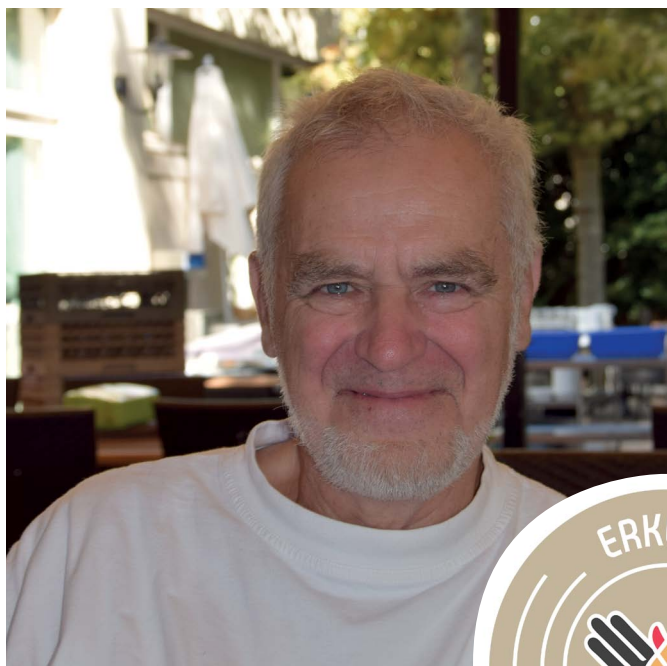
Wat met de 'vorige' waardebon?

De cadeaubon vervangt de klassieke waardebon die het lokaal bestuur uitdeelde aan jubilerende verenigingen, bij geboortes,... De handelaars die deelnamen aan het vorige waardebonnensysteem worden automatisch overgezet naar het nieuwe systeem. De vorige waardebon zal wel nog door het lokaal bestuur uitgedeeld worden, dit zolang de voorraad strekt. Ook deze bonnen blijven nog 1 jaar geldig na afgifte. Nadien zullen de cadeaubonnen geschonken worden. Het is enkel de nieuwe versie, dus de cadeaubon die te koop wordt aangeboden.



In de kijker: buitengewone hobby's

Er wonen in onze gemeente heel wat verborgen talenten, mensen met buitengewone hobby's, mensen met een uitzonderlijk verhaal,... We wensen de naam van ons infoblad eer aan te doen. En **samen** telkens voor een mooie editie zorgen. Heb jij een buitengewone hobby? Een uitzonderlijk verhaal? Stuur dan een mailtje naar communicatie@galmaarden.be en wie weet verschijnt jouw verhaal in een volgende editie!



Op bezoek bij ambachtsman slijper Tony Geldolf

Sinds 19 februari 2020 heeft Tony Geldolf als enige in België de erkenning als ambachtsman slijper gekregen van het ministerie FOD Economie. Wat dat precies inhoudt, wilt Tony ons graag even uitleggen.

Het verschil tussen een ambachtsman slijper en een slijper

Een slijper slijpt hoofdzakelijk messen om den brode. Voor elk mes moet hij weten hoeveel minuten hij mag slijpen. Kwaliteit is belangrijk maar niet primordiaal.

Een ambachtsman slijper daarentegen werkt uit passie. Ik heb het geluk dat ik kan kiezen welke messen ik zal slijpen voor de inkomsten en welke messen ik zal slijpen voor het plezier. Hoeveel tijd daarvoor nodig is, is van ondergeschikt belang. Het gamma messen is ook veel uitgebreider dan bij een slijper. Ik slijp bijvoorbeeld keukenmessen, maar ook messen om leder te snijden, houtdraaibeitels, sculpteer-

beitels, chirurgische beitels, messen voor klompenmakers, schaven, handtuingerief zoals snoeischaren, spaden, schoffels, enz. Ik houd van een uitdaging.

Slijpen = een geheim?

Toen ik 15 jaar geleden gestart ben met het slijpen, hadden de meeste slijpers enkele geheimpjes die ze zorgvuldig bewaarden. Een bekende slijper uit Kortrijk noemde zijn geheimen zijn pensioen. Hij gaf zijn geheimen alleen prijs tegen betaling en overname van zijn slijperij.

Sinds de opkomst van verschillende slijpforums op het internet en de vele Youtube-fimpjes, zijn er geen geheimen meer. Het is zelfs zo dat hierdoor de theoretische en de praktische kennis van het slijpen fenomenaal gestegen is door de openheid tussen de slijpers wereldwijd.

Een historische gebeurtenis in de wereld van het slijpen: het breekmes!



Wie dacht dat het breekmes een uitvinding is van de firma Stanley heeft het verkeerd. In 1956 ontwikkelde de heer Y. Okada (oprichter van Olfa Corporation in Japan) 's werelds eerste afbreekmes. Zijn bedoeling was om een veilig mes te maken. Een prachtige uitvinding, maar jammer genoeg ook het begin van de wegwerpmaatschappij.

Vroeger was er een traditie op veel plaatsen dat kinderen rond de 12 jaar een zakmes kregen. De kinderen maakten een competitie om het zeer scherp te krijgen. Zo leerden ze slijpen van hun vader.



Moeten alle keukenmessen geslepen worden?

In Frankrijk werd enkele jaren geleden een mes op de markt gebracht dat nooit moet geslepen worden. Men kan het ook niet slijpen. Als het toch moet geslepen worden dan moet het terug gestuurd worden naar de fabrikant. Na korte tijd hebben deze eigenaars dit mes nooit meer uit de lade gehaald. Het mes wordt niet bot maar je kan het ook nooit echt scherp krijgen. Daarentegen is het is een echt genot als een mes door een tomaat glijdt. Dit kan met de huidige staalsoorten alleen indien een mes zeer regelmatig geslepen wordt.

Het juiste slijpsysteem per type mes

Op de markt is er een zeer uitgebreide keuze van toestellen om te slijpen. De commerce moet draaien en het resultaat is haast niet te meten voor iemand die maar spordisch slijpt. De verkopers weten dat een beginner haast onmogelijk een gegronde keuze weet te maken tussen de verschillende slijpsystemen. Wat ik nooit aanraad en gebruik zijn de wetstalen zoals je steeds ziet bij de koks. Op enkele uitzonderingen na zijn die uit de boze. Ik gebruik verschillende systemen afhankelijk van het soort mes.



Workshop slijpen

In mijn workshops van slijpen, maken we gebruik van de Belgische natuurlijke slijpsteen (de coticule en de BBW). Deze slijpstenen behoren tot de beste slijpstenen van de wereld. De stenen zijn dan ook over de hele wereld bekend. Vroeger werden deze stenen gebruikt door de mannen om zich te scheren met een open scheermes. Fanatieke slijpers zoeken deze stenen om een collectie aan te leggen. De stenen kunnen iets verschillen naar gelang het jaartal wanneer ze ontgonnen werden. Toch blijven deze stenen concurrentieel in prijs met de kunstmatige slijpstenen.

En de wijzen kwamen uit het Oosten!

De manier van slijpen die wij toepassen en aanleren, komt uit de Oosterse landen, vooral Japan en China. In de landen waar men met stokjes eet, moet alles goed voorgesneden worden. Men tracht de producten zo fijn te snijden dat het haast niet moet verwarmd worden om te eten en dat het zijn smaak en structuur zoveel mogelijk bewaart. Voor elk soort vis hebben ze een ander mes.

Hoewel gegroeid in Oosterse landen kan deze techniek integraal gebruikt worden bij Westerse messen. Eenmaal deze techniek in de hand kan men zelf zijn mes scherp maken en houden zonder regelmatig beroep te moeten doen op een slijper.

Kan iedereen een workshop volgen?

Kennis is er om te delen. Delen van kennis is ze vermenigvuldigen. Mijn kennis, die ik sinds 2005 opgebouwd heb, deel ik graag met iedereen. Zowel in België als in Nederland geef ik deze workshops. Hoofdzakelijk aan professionele mensen die in de horeca werken in samenwerking met Horeca Forma Vlaanderen en Horeca Forma Brussel. Op vraag geven we open workshops aan huiskoks, bosbeheerders, jagers, natuur- en plantenverenigingen, klompenmakers, boekbinders,... Optimaal is een groep van een achttal personen. Ze mogen hun eigen mes meebrengen. Het is een gezellige bedoening en na vier uur gaan ze na naar huis met een scherp mes en een pak nieuwe kennis. De locatie is vrij af te spreken. De kleinste groep was bij een koppel als een verjaardagsgeschenk. De grootste groep bestond uit 20 personen in de vorm van teambuilding.

Kan iedereen slijpen?

Iedereen die op zijn gsm iets kan opzoeken in Google of een boodschapje kan versturen, is handig genoeg om te leren slijpen op een waterslijpsteen. Het vraagt wel een beetje begeleiding in het begin om de juiste techniek te hebben.

En nu het geheim van slijpen!

Slijpen is gebaseerd op 4 pijlers:

- ♦ passion (passie);
- ♦ practice (oefenen);
- ♦ patience (geduld);
- ♦ en persistence (doorzetting).

Dit is de basis voor succes.



NAAM:

.....

ADRES:

.....

.....

.....

①:

@:

OPLOSSING:

.....

Hoeveel deelnemers zijn er aan deze wedstrijd op de afsluitdatum? **ANTWOORD:**

Stuur de oplossing vóór 15 februari 2022 naar:

Dienst Communicatie, Marktplein 17, Galmaarden.



Fotowedstrijd

Ergens in Galmaarden is deze foto genomen. Aan jou om uit te zoeken waar precies. De winnaar van de wedstrijd is de deelnemer die de wedstrijdvraag correct heeft beantwoord en wiens antwoord op de schiftingsvraag het juiste antwoord het dichtst benadert. Bij een ex aequo is diegene die als eerste het juiste antwoord op die vraag heeft gegeven de winnaar. Deze ontvangt een **waardebon** ter waarde van **25 euro**. De winnaar wordt schriftelijk verwittigd en wordt kenbaar gemaakt in de volgende editie.

Voorwaarden:

- ♦ je moet een inwoner van Galmaarden zijn;
- ♦ enkel het originele wedstrijdformulier wordt aanvaard;
- ♦ 1 deelname per persoon;
- ♦ de inzendingen moeten leesbaar ingevuld worden, zoniet worden ze niet weerhouden;
- ♦ de wedstrijdformulieren moeten vóór de vermelde datum ingediend worden, postdatum of stempel bij afgifte als bewijs.

Winnaar vorige editie: Odeth Deblander

Oplossing: gedicht op de elektriciteitskabine op de hoek van de Vianebaan te Galmaarden



nieuwe datum

Garageverkoop 15 mei 2022

Heb je een hoop spullen op zolder die je niet meer gebruikt? Overbodige babyspullen en speelgoed? Spullen allerlei die je eigenlijk van de hand wil doen? Dan is de 12de garageverkoop misschien wel iets voor jou. Een eenvoudige en originele vorm voor het verkopen van tweedehandsgoederen. Gezinnen verkopen hun afgedankte goederen zelf voor een zacht prijsje vanuit hun eigen garage, hun voortuin, hun oprit, onder een parasol ... dus niet op het openbaar domein (de straat of de stoep zoals bij een rommelmarkt). De dienst Vrije Tijd zorgt voor de publiciteit, een boekje met de deelnemende adressen en een plannetje. De deelname is gratis.

Woon je in de gemeente Galmaarden, Tollembeek of Vollezele en wil je zelf verkopen? Het verkopersreglement kan je bekomen op de website en bij de dienst Vrije Tijd .

Inschrijven kan tot en met 31 maart door het inschrijvingsformulier op te sturen naar de dienst Vrije Tijd (Marktplein 17, Galmaarden) of door **je in te schrijven via www.galmaarden.be/garageverkoop**.

MEER INFO:

Mireille Mignon: 054 58 02 00 of dienst vrije tijd: 054 89 04 35

Nog even dit: Bij 'Te Koop' vul je enkel die zaken in waarvan je denkt: "Hiermee lok ik zeker volk naar mijn garage".



Garageverkoop 15 mei 2022 • INSCHRIJVINGSFORMULIER

Naam:

Adres:

Tel:

Te Koop:

.....

.....

.....

.....

Ik ga akkoord met de verkoopsvoorwaarden.

Datum + handtekening: